

岚  
县  
2035

岚县国土空间总体规划  
(2021-2035年)  
(公示版)

岚县自然资源局  
2023.03

# 新时代·新征程·新篇章

## ——岚县国土空间总体规划（2021-2035年）

**岚县**，始于商周，兴于北魏，有2400多年的建县历史，山水林田湖草城矿兼具，素有“天上云间”之美誉。

站在“第二个百年”新历史起点上，为深入贯彻落实习近平总书记考察调研山西重要指示精神、以及关于推动黄河流域生态保护和高质量发展的重要讲话精神，以习近平新时代中国特色社会主义思想为指导，全面贯彻新发展理念，落实省市战略部署，坚定“123”总体工作思路，实施生态立县、产业富县、创新强县，建设美丽幸福岚县，岚县人民政府组织编制了《岚县国土空间总体规划（2021-2035年）》（以下简称《规划》）。

《规划》是对省级、市级国土空间规划的落实和深化，是一定时期内县域国土空间保护、开发、利用、修复的政策和总纲，是编制镇（乡）国土空间规划和相关专项规划的基本依据，在规划体系中发挥承上启下、统筹协调作用。



# 01

## 落实国省战略

### 科学确定目标定位

- 岚县特质
- 规划范围与期限
- 目标愿景
- 国土空间开发保护战略

# 02

## 统筹全域资源

### 优化开发保护格局

- 建立开发保护总体格局
- 三线统筹划定与管控
- 农业空间格局
- 生态空间格局
- 城镇空间格局

# 03

## 强化风险管控

### 建设安全韧性城市

- 优化水资源配置
- 实施生态保护修复
- 推进国土综合整治
- 完善市政设施体系
- 提升综合防灾水平

# 04

## 优化支撑体系

### 推动城乡融合发展

- 完善综合交通体系
- 优化城镇村职能体系
- 引导乡村分类发展

# 05

## 传承历史文化

### 塑造魅力国土空间

- 完善历史文化保护与利用体系
- 塑造魅力国土空间

# 06

## 提升空间品质

### 建成现代宜居城市

- 确定城市空间结构
- 优化城市用地布局
- 强化特色开敞空间体系
- 营造优质居住空间
- 提升公共服务品质
- 完善城市交通体系
- 提高土地利用效率

# 07

## 强化实施保障

### 健全规划治理体系

- 完善规划编制体系
- 完善规划实施措施

# 01

## 落实国省战略 科学确定目标定位

- 岚县特质
- 规划范围与期限
- 战略定位
- 目标愿景
- 国土空间开发保护战略

# 岚县特质



## 吕梁山“天上云间”，清凉避暑地

- 凉爽夏季：平均海拔1415m，七月的日均温度为16℃至29℃，比太原夏季平均温度低2-4℃；
- 优美山水：山脉丘陵环抱，河谷贯穿全境，具有优美的山水城村景观风貌；
- 精美县城：县城精致整洁，秀容古城历史悠久。

## 土豆大县，中国马铃薯（美食）之乡

- 岚县马铃薯年产量2432吨，在山西省县级单位中排名前六，且品质优良；
- 被评为“国家十大马铃薯主食化示范县”、“中国马铃薯(美食)之乡”，“岚县土豆宴”美食品牌已走出岚县，在太原形成影响力；
- 以土豆为主线的农业生产与加工、文旅度假全产业链初具规模。

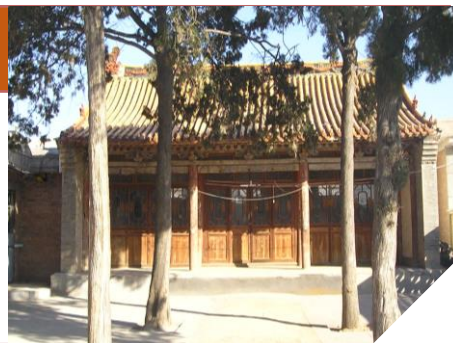


## 矿产大县，煤铁资源丰饶

- 全县煤矿探明储量26.61亿吨。
- 太钢袁家村矿场是亚洲规模最大的露天冶金矿山，百分百满足太钢铁原料的需求；
- 新型特色铸造产业优势突出。

## 革命老区，乡土底蕴深厚

- 历史古迹众多：秀容古城、隋城、白龙庙等历史文物古迹，岚城八路军一二〇师司令部旧址、岚县飞机场旧址等革命历史旧址。
- 乡土民俗底蕴深厚：庙会节庆活动、土豆相关文旅活动、特色民俗文化与非物质文化遗产。



# 规划范围与规划期限



## ■ 规划范围

- 岚县行政辖区全域。
- 县域国土总面积**1512.74**平方公里。
- 包括4镇5乡，即东村镇、普明镇、岚城镇、界河口镇，社科乡、梁家庄乡、上明乡、王狮乡、顺会乡。

## ■ 规划期限

- 规划基期为**2020年**；
- 规划期限为**2021-2035年**；
- 远景展望至**2050年**。



# 目标愿景

## 总体定位

### 建设美丽幸福岚县

- 抓好转型升级、项目建设、生态保护、民生改善，建设风貌秀美、服务完善、宜居宜业的岚县城乡。

### 建设晋西北区域新兴产业基地

- 依托经开区、太钢矿区产业空间基础，建设精密铸造、煤清洁利用、新能源、新材料为主的特色工业基地；
- 依托县城、岚城镇河口片区为空间基础，建设以马铃薯为核心的“生态农业-绿色工业-生态旅游”一体特色生态产业基地；

### 建设太原后花园

- 保护太原上游的汾河流域岚河生态廊道；
- 衔接太忻一体化地区文旅发展格局，保障全域旅游设施体系空间布局

## 发展目标

### 实现山区农林县、煤铁资源城的特色崛起

- 国土空间总体格局进一步优化，生态环境质量根本好转；
- 建成为晋西北区域新兴产业基地、特色农业示范基地，资源型经济转型任务全面完成；
- 山水人文特色全方位呈现，山水环境和城市风貌特色突出，文旅融合发展的品牌影响力大幅提升，人民生活质量与健康水平显著提高。

# 国土空间开发保护战略

## 统筹集聚

统筹城乡发展，实现空间资源的集约节约利用；以县城和省级经开区的扩容提质为核心，集聚县域人口、土地和产业要素，提升岚县服务能级和辐射能力；以重点镇和中心村为支点，完善农林商贸服务设施，辐射带动周边乡村发展。

## 产城融合

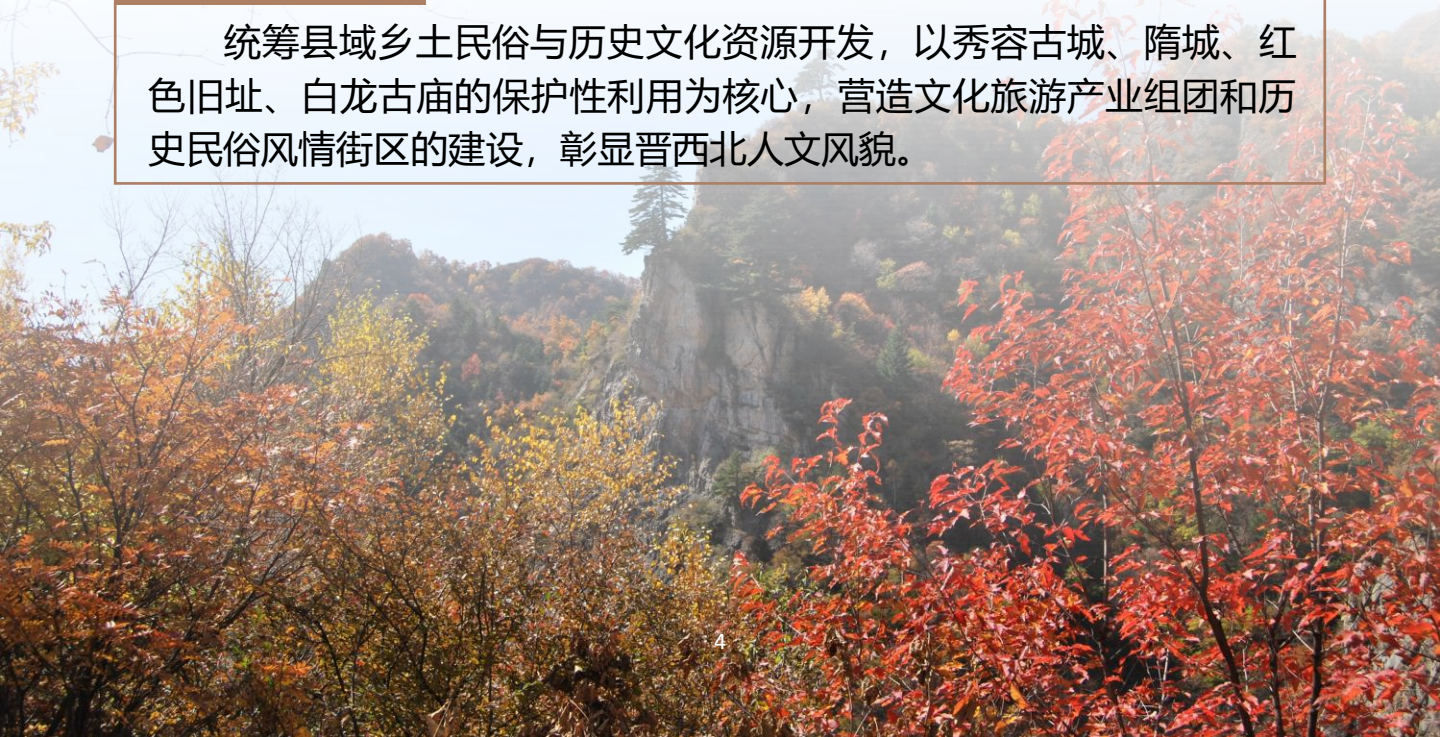
以县城-省级经开区协同发展和有序拓展为核心，以梁家庄工贸小镇-太钢园区、社科工贸小镇-煤炭清洁利用工业园区的一体化建设为支撑，打造宜居宜业的新型产业空间，夯实岚县工业化基础，提振岚县城镇化动力。

## 农旅兴城

统筹生态林业与特色农业要素布局，以全域旅游的设施体系建设为支撑，激活山水林田城绿色发展新动能，推动岚县建成省城后花园，彰显晋西北农林业特色。

## 人文润城

统筹县域乡土民俗与历史文化资源开发，以秀容古城、隋城、红色旧址、白龙古庙的保护性利用为核心，营造文化旅游产业组团和历史民俗风情街区的建设，彰显晋西北人文风貌。





# 02

## 统筹全域资源 优化开发保护格局

- 建立开发保护总体格局
- 三线统筹划定与管控
- 农业空间格局
- 生态空间格局
- 城镇空间格局

# 建立开发保护总体格局

## “五山环抱一河网” 保护格局

- 以外围五大山地为重点，保护森林与高山草甸；
- 以中部岚河、东北岚漪河、西北蔚汾河沿线丘陵河谷地带为核心，形成生态网络，保护农田与湿地。

## “一心联动两轴带” 开发格局

- 集聚土地与产业要素，将精美县城和精致园区打造成县域“工贸农旅”服务核心；
- 完善综合交通体系，整合外围特色发展节点，强化“东西-南北”两条区域协同发展轴带。



# 三线统筹划定与管控

## 永久基本农田

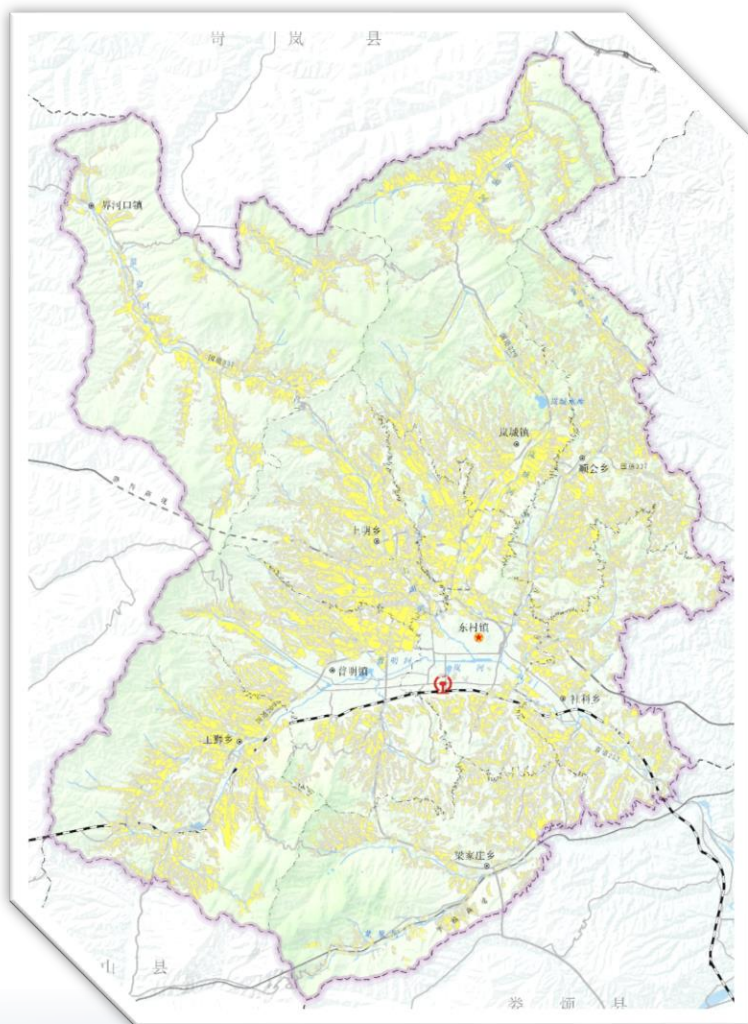
- 为保障国家粮食安全和重要农产品供给，实施永久特殊保护的耕地；
- 主要集中在**岚河盆地和河谷地区**；
- 一经划定，任何单位和个人不得擅自占用或者擅自改变用途。

落实耕地保护任务

**62.38万亩**

划定永久基本农田

**53.87万亩**



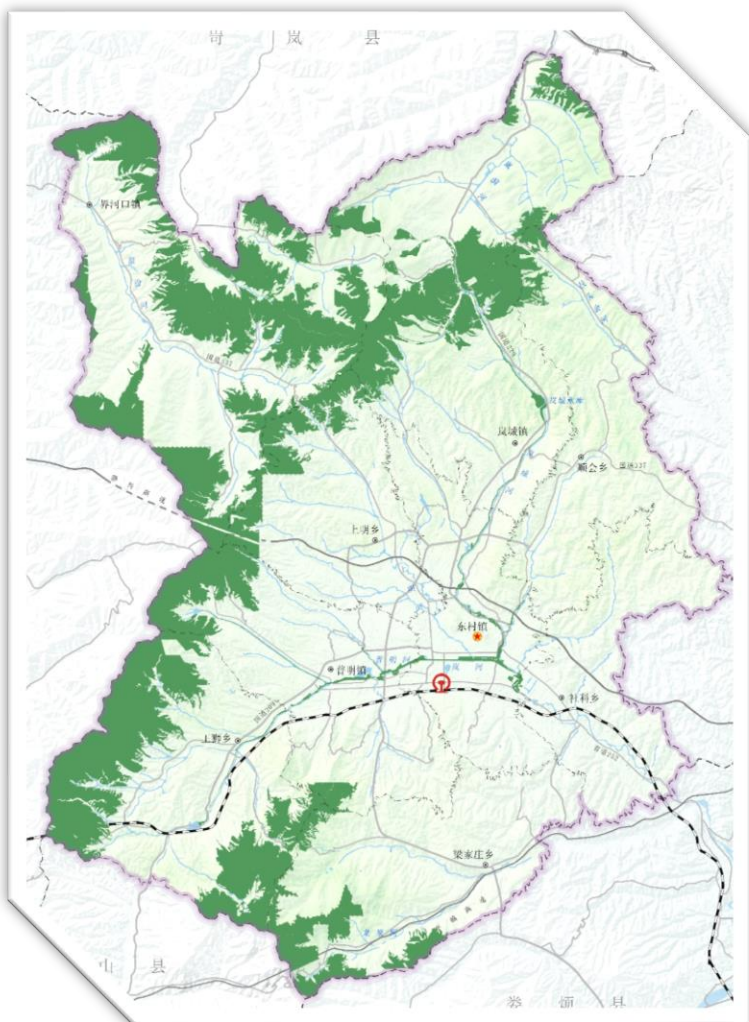
# 三线统筹划定与管控

## 生态保护红线

- 在生态空间范围内具有特殊重要生态功能、必须强制性严格保护的区域；
- 主要集中在**县域西部南部山区，以及中部岚河沿岸湿地**；
- 生态保护红线内，自然保护区核心区原则上禁止人为活动，其他区域严禁开发性、生产性建设活动。

划定生态保护红线

**320.66平方公里**



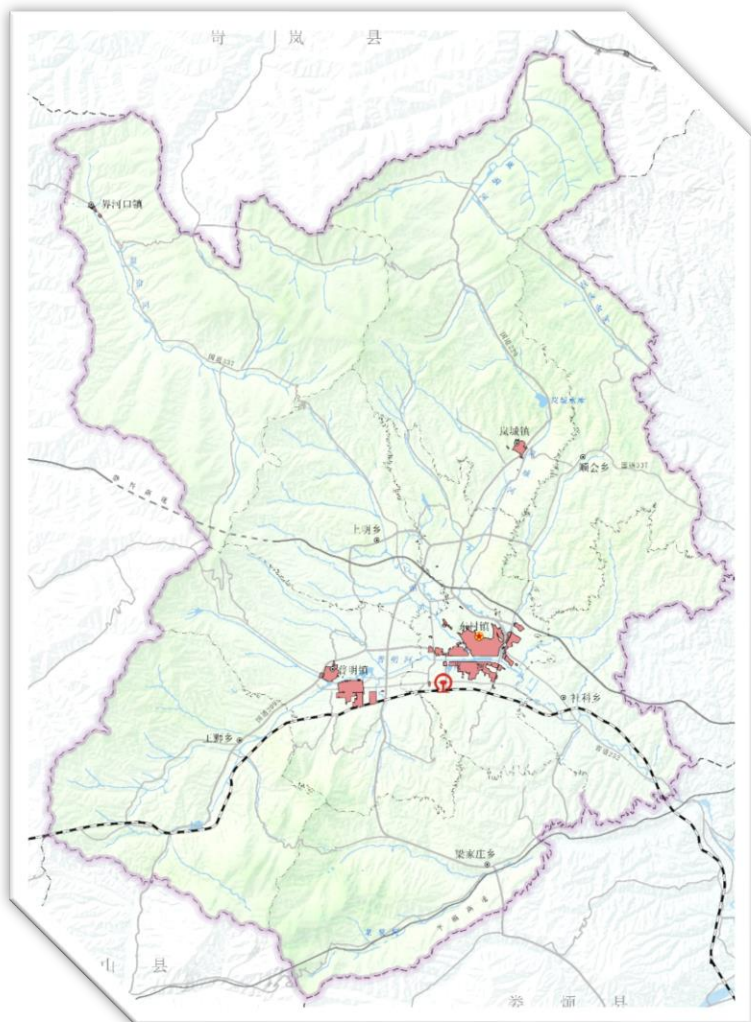
# 三线统筹划定与管控

## 城镇开发边界

- 在一定时期内因城镇发展需要，可以集中进行城镇开发建设、以城镇功能为主的区域边界，涉及城市、建制镇以及各类开发区等。
- 主要集中在**中心城区、经开区**以及**普明镇、岚城镇、界河口镇区**；
- 按照推进城镇紧凑发展和节约集约利用土地的原则进行各项开发建设。

划定城镇开发边界

**11.54平方公里**



# 农业空间格局

## ► 构筑“田园丰茂、乡村富美”的农业发展空间

——构建“一区三片多点”的农业空间格局

### 一区

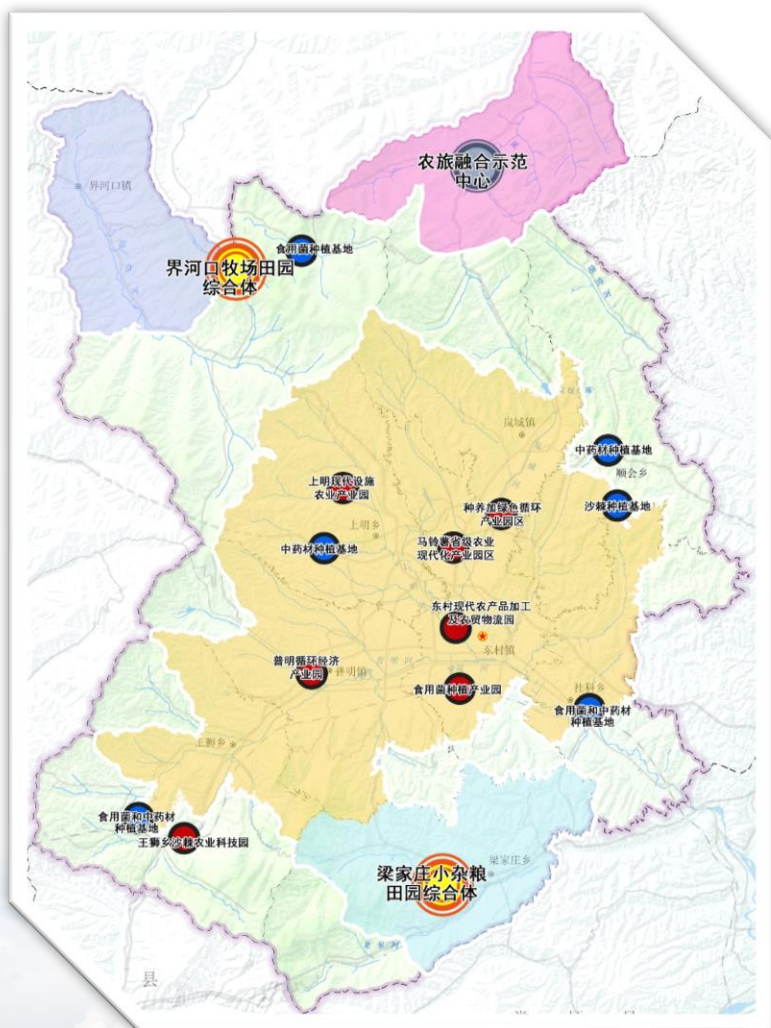
高标准打造旱作  
节水农业示范区

### 三片

保育三大名优农产品生  
产片区：西北部沙棘种  
植区、北部河口土豆特  
色农业种植片区、南部  
小杂粮种植片区

### 多点

以园区、综合体、产业  
基地等为依托，多点发  
力，延伸农业产业链条，  
增加农业附加值



# 生态空间格局

## ▶ 维护“山壑为屏、河廊成网”的生态保护空间

——实施生态引领战略，规划“一屏三廊五源”生态空间格局

### 构建“一屏”

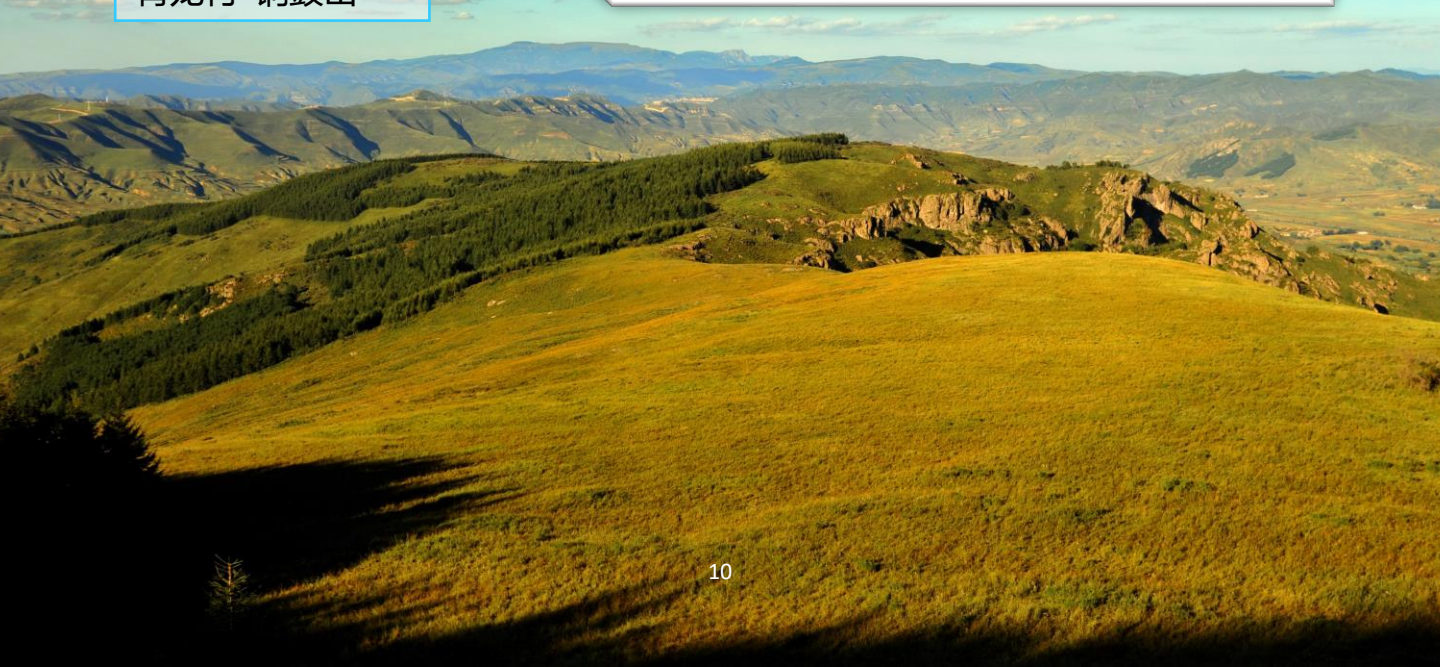
以吕梁山为主体，  
构建贯穿县域的  
西部生态保护屏障

### 保护“三廊”

岚漪河-岚河  
蔚汾河-上明河青  
龙背-岚河

### 提升“五源”

岚河省级湿地公园、  
黑茶林局岚河源省  
级湿地公园、白龙  
山风景名胜区、黑  
茶山森林自然公园、  
青龙背-铜鼓山



# 城镇空间格局

## ► 统筹“中心提质、外围收缩”的城乡发展空间

——形成“一主、四副，多点”的城镇村体系，推动县域城乡融合发展

### 引导人口集聚

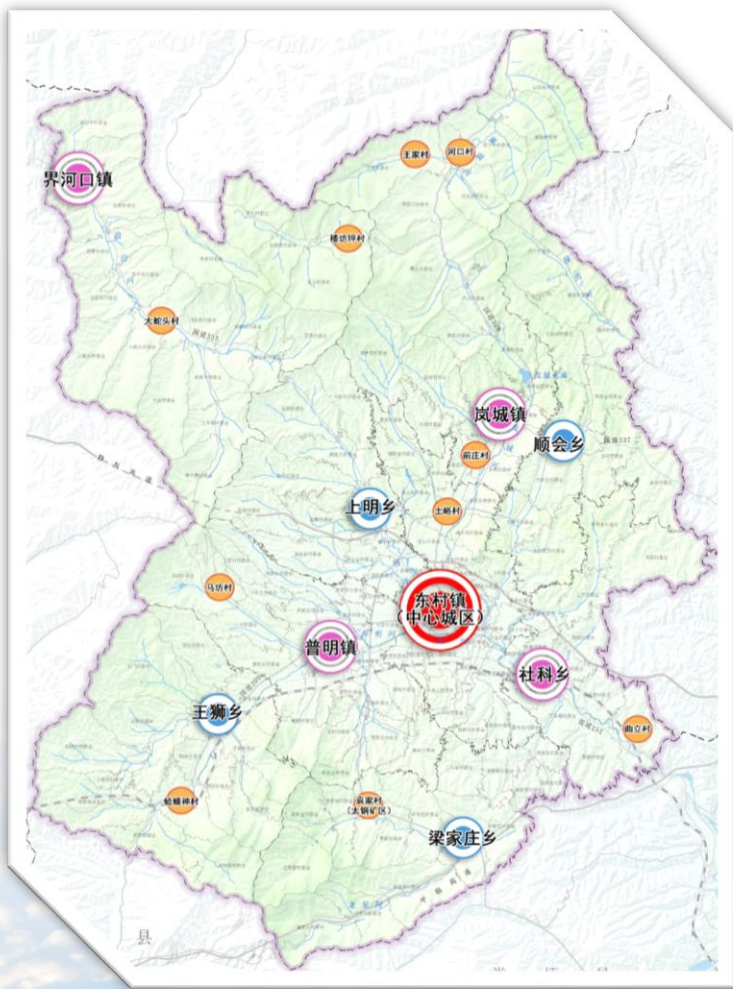
以中心城区、经开区“双轮驱动”，壮大县域经济发展，引导人口进一步向县城集聚。

### 形成服务核心

推动中部“县城-省级经开区-白龙山景区”建设，形成县域“工贸农旅”服务核心。

### 塑造服务支点

推动岚城、界河口、社科、梁家庄、王狮等重点镇和中心村形成农林服务和文旅服务支点。





# 03

## 强化风险管控 建设安全韧性城市

- 优化水资源配置
- 实施生态保护修复
- 推进国土综合整治
- 完善市政设施体系
- 提升综合防灾水平



## 优化水资源配置

坚持“以水定城、以水定地、以水定人、以水定产”的基本原则，将各项国土空间开发利用限定在水资源承载力范围内，推动水资源集约节约利用。

### ■ 加强饮用水水源地保护

全面加强饮用水水源地保护，因地制宜开展水源保护区环境整治与修复，提高饮用水水源地环境监控能力。

### ■ 推进农业节水

统筹优化农业种植结构，因地制宜发展高效节水农业和设施农业，降低高耗水作物的种植比重。大力推广滴灌等节水灌溉技术，促进灌溉智能化、水肥管理一体化。

### ■ 加快工业节水

优化工业产业结构和布局，严控高耗水、高污染项目建设，推进企业技术改造，加强工业项目用水定额管理，鼓励企业使用节水新工艺、新技术、新设备，提高用水重复利用率。

### ■ 强化生活节水

强化居民节水观念，减少城市生活用水浪费；加强住宅与公共建筑节水改造，促进城市中水回用。

# 推进国土综合整治

稳定耕地数量、提升耕地质量与加强生态管护并重，改善生态环境质量与提升城乡人居环境相结合，全面推进国土综合整治，适度开发耕地后备土地资源，使土地利用结构和用地布局更加优化、土地利用日益集约。

## 开展农用地整治，推进高标准农田建设

- 主要在东村镇、普明镇、界河口镇、王狮乡、顺会乡、上明乡等区域开展；
- 归并零星地块，注重农田水利设施的配套建设，促进土地规模化经营；
- 推进高标准农田建设，提高农田的生产能力。

## 整治低效建设用地，盘活存量建设用地

- 城镇地区积极推动批而未供和闲置低效土地盘活利用，加快旧工矿、城中村改造和产业更新，引导工业向园区集聚，人口向城镇集聚，提高土地利用效率，营造良好投资环境和人居环境。
- 农村地区有序开展闲置低效以及村庄建设用地整治，村庄整治以村庄内部“空心村”整治和“危旧房”改造为重点，城乡建设用地增减挂钩指标优先用于完善农村基础设施与公共服务设施，支持农村新产业新业态融合发展用地。

## 实施未利用地开发，增加有效耕地、林地面积

- 主要在岚城镇北部，普明镇、上明乡、顺会乡东部等区域开展；
- 以宜农未利用地开发为主，因地制宜开垦宜耕未利用地，适度增加园地、林地和其他农用地，结合农用地整治和农村居民点整治工程，大力培育生态经济。

## 加强工矿用地复垦，严格控制土地复垦质量

- 主要分布在梁家庄乡和社科乡；
- 全面复垦由于工矿开采建设而损毁土地，分期、有序复垦历史遗留工矿生产建设土地，及时复垦自然灾害损毁土地，视废弃地破坏情况，采取稳固地表、危房搬迁避让、污染治理平整场地等工程措施。

# 实施生态保护修复

落实生态文明建设要求，切实加强生态修复力度，基础性生态用地比重逐步提高，“三生空间”更趋合理，土地生态环境质量明显改善，实现国土空间功能布局合理、土地利用与生态保护良性循环。



## 森林生态修复

以岚城河、普明河、上明河、龙泉河等河流源头山区为重点，开展退耕还林和防护林建设，打造岚县西北部重要的生态保育屏障。



## 水土流失综合治理

以岚城镇、顺会乡、东村镇北部、社科乡北部为重点，以小流域为单元进行水土流失的综合治理，主要采取预防、管护、治理等措施，加强河流沿岸水土流失区域的植被绿化和治理，防控人为因素造成新的水土流失。



## 水环境和水生态修复

以水系治理和水网建设为抓手，完善截污治污体系、加强黑臭水体治理、河道防护与侵蚀沟综合治理，提升景观，改善水体水质，加大河流沿线控源截污力度，减少入河污染物量。



## 湿地生态修复

主要分布于岚河源湿地公园和岚河省级湿地公园，依托湿地公园的建设，采取生物、工程等措施，恢复植被，联通水系，提高生物多样性，修复湿地生态系统功能。



## 矿山生态修复

以东南部山地矿区为重点，同步推进县域其他地区矿山环境治理及生态修复。分类型制定矿山生态修复方案，因地制宜复垦复绿。严格监管矿业权的设立及使用，加大对矿山超采，违法开采等违法违规行为的治理力度。

## 完善市政设施体系



## 提升综合防灾水平



# 04

## 优化支撑体系 推动城乡融合发展

- 完善综合交通体系
- 优化城镇村职能体系
- 引导乡村分类发展

# 完善综合交通体系

## 优化提升铁路公路交通网络

- 通过太兴铁路连接山西重要的铁路大通道；优化与石太客运专线、雄忻高铁的客运换乘；建设厂矿园区专线铁路；
- 建设高等级的G209改线，连通沧榆高速、静兴高速、平临高速三条东西向高速公路，通过现状岢岚、岚县北、娄烦、梁家庄高速口和规划马坊、上明高速口，极大提升了岚县对外公路交通网络；
- 规划中心城区绕城公路、升级X433为省道，加强中心城区与乡镇交通联系。

## 规划公铁客货运站场，建设现代物流基地，发展多式联运

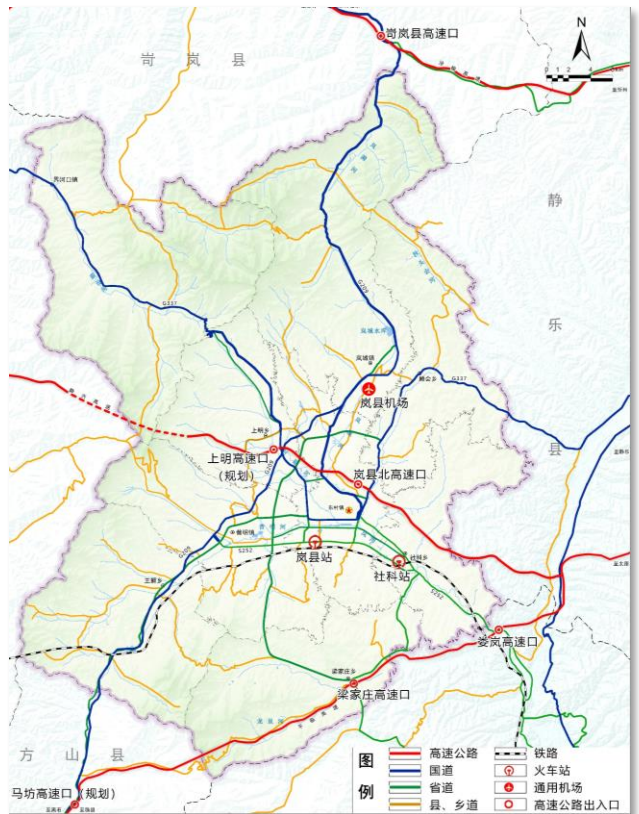
- 提升岚县站、社科站两个铁路客货站；建设经开区（普明）铁路货场，结合便捷的公路网、规划经开区现代物流基地，发展多式联运；
- 经开区物流基地主要发展铸冶材料、装备零配件和大宗物资仓储物流；县城东部产业园物流基地发展农贸（冷链）物流、电商快递等。。
- 公路客运站场：保留现长途汽车站，在新区规划汽车客运西站。

## 保留岚县飞机场旧址

- 执行航空备降、航空训练、运动表演、航拍测绘勘探、农林喷洒播种、医疗救援等特殊飞行任务。

## 完善县乡交通基础设施

- 升级改造县乡道路；建设县域农旅融合特色旅游交通线；
- 建设城乡公交系统；
- 推动全域交通创新融合发展。



# 优化城镇村职能体系

## “一主、四副，多点” 城镇村等级体系

推动县域城乡融合发展，重点提升县城的人口承载能力和综合服务水平，辐射带动全县发展；

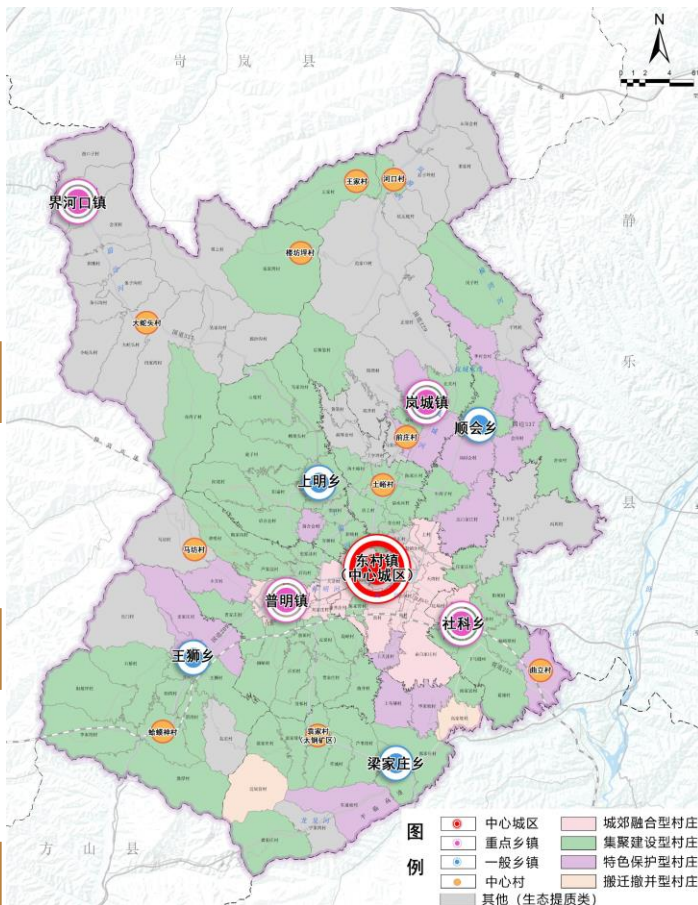
培育副中心城市和特色工贸小镇，形成服务农林生产和旅游发展的次级服务中心。

## 优化城镇村规模体系

建成1个9万人口小城市，3个规模0.5万人以下的重点镇区，15个中心村。

## 优化城镇村职能体系

建成1个综合县城，1个文旅小镇，2个工贸小镇，10个以上农贸服务中心村。



城镇（乡）名称	发展指引
东村镇区+经开区+普明镇	建设岚县工贸农旅服务核心，重点集聚县域人口和产业要素，提升公共服务和基础设施水平。
岚城镇区	建设北部文旅服务小镇，集约发展，加强随城遗址和120师部保护与利用，完善文旅服务和农贸服务功能。
界河口镇镇区	建设西北部商贸物流服务小镇，集约发展，完善交通物流和文旅服务功能。
社科乡驻地	建设工贸服务小镇，推动产业空间集聚布局，完善工业服务和商贸服务功能。
上明乡驻地	提升乡村建设面貌，完善农贸服务功能，加强河道沿线生态治理。
顺会乡驻地	提升乡村建设面貌，完善乡驻地与岚城镇区的交通联系，完善乡驻地农贸服务功能，加强水土流失治理。
王狮乡驻地	提升乡村建设面貌，依托国道发展沿线农贸服务功能，建设特优农产品成产基地。
梁家庄乡驻地	提升乡村建设面貌，提升农贸服务功能。



# 引导乡村分类发展

综合考虑全县136个村庄的区位、现状条件、资源禀赋、风俗习惯等，准确把握村庄特征和发展需要，结合县域层面村庄分类工作，确定村庄规划分类和发展方式。

## 集聚提升类



67个

支持产业专业化发展，引导资源集聚，扩大优势产业的规模和附加值。

综合考虑工业化、城镇化和村庄自身发展需要，加强城郊融合类村庄与现状城区、镇区的产业功能联动发展。

20个



## 城郊融合类

## 特色保护类



15个

注重保护传统风貌、物质及非物质文化遗产，合理利用村庄特色资源，发展节庆旅游、文化旅游、红色旅游，形成特色资源保护与村庄发展的良性互促机制。

鼓励村庄搬迁撤并与新型城镇化、农业现代化、城镇就业密切结合，加强搬迁村庄的就业、产业配套；搬迁撤并后的村庄因地制宜复垦，增加乡村生产生态空间。

2个



## 搬迁撤并类

## 生态提质类



32个

重点开展设施建设、生态环境建设提质。

# 05

## 传承历史文化 塑造魅力国土空间

- 完善历史文化保护与利用体系
- 塑造魅力国土空间



# 完善历史文化保护与利用体系

▶ “绿色+红色+古色” 全域统筹，集群发展

## 复兴千年岚城

利用传统院落，修复岚城南大街，重建代表性古城建筑、面塑工坊、民俗文化展览馆、土豆工坊、岚城水库休闲区等。

## 整合红色记忆

修复革命旧址与抗战纪念场所，并进行串联，形成全域红色教育体系。

## 升级土豆花海

以土豆花海、高山草甸，主题小镇为吸引物，在田园综合体基础上，拓展高山运动项目，将王家庄村打造为饮马池山下的服务基地。

## ▶ 构建历史人文资源保护体系

划定县城、岚城镇为历史文化保护重点片区  
保护各类遗址与遗存  
建立、完善非物质文化遗产保护与传承体系  
构建特色历史文化游览体系

# 塑造魅力国土空间

## 织就“三片、四区、两廊、多点”的魅力国土空间体系

### 三片

- 西部山地风貌片区
- 中部河谷平原风貌区
- 东部浅山丘陵风貌区

### 四区

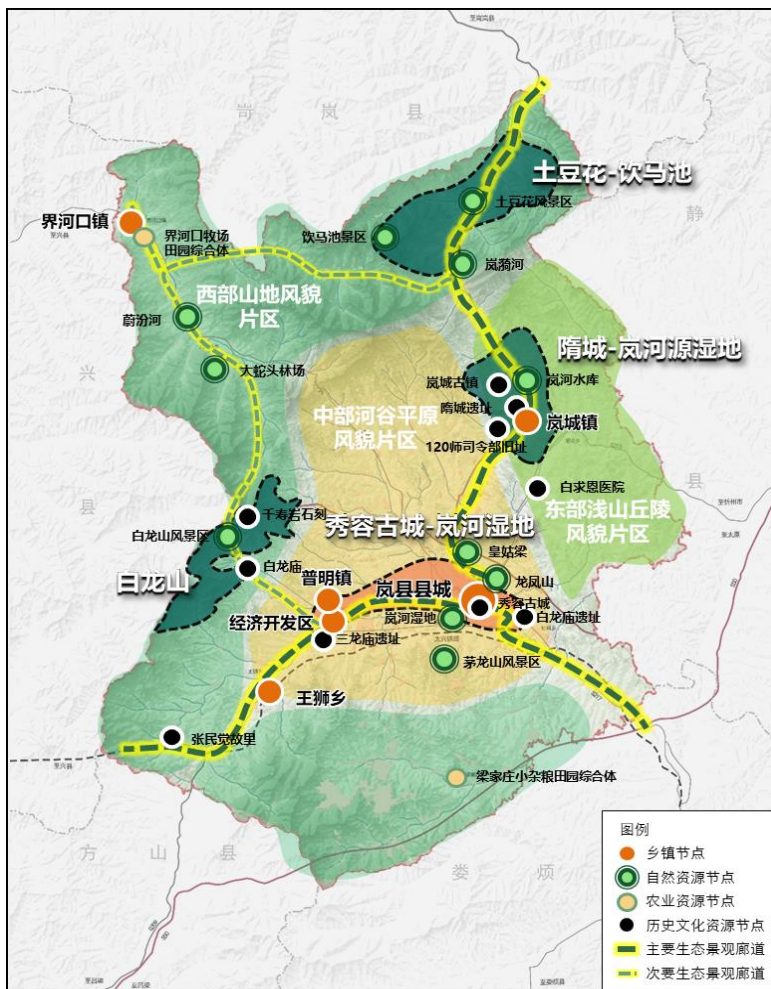
- “土豆花-饮马池魅力景观区”
- “白龙山魅力景观区”
- “隋城-岚河源湿地魅力景观区”
- “秀容古城-岚河湿地魅力景观区”

### 两廊

- 岚河、岚城河、岚漪河自然生态廊道
- 西北部地区景观旅游线路

### 多点

- 特色重点乡镇，以及自然生态、农业田园、历史文化等多个重要的景观资源节点

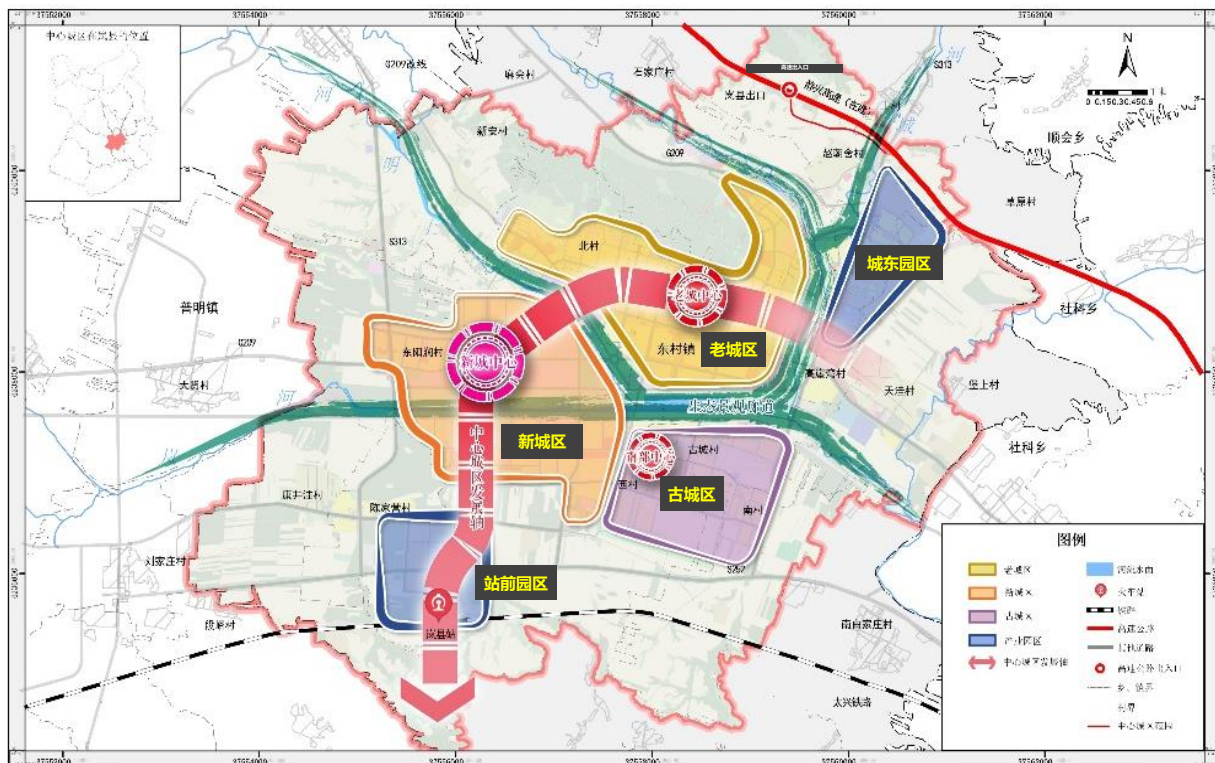


# 06

## 提升空间品质 建成现代宜居城市

- 确定城市空间结构
- 优化城市用地布局
- 强化特色开敞空间体系
- 营造优质居住空间
- 提升公共服务品质
- 完善城市交通体系
- 提高土地利用效率

# 优化城市空间结构



- 中心城区建设空间策略 **西延、南拓、东调、北优**
- 沿向阳路-迎宾大道 **构建城市发展主轴线**
- 彰显自然，**显山见水**，严控沿山、滨河界面建筑高度
- 加强片区**中心功能**、构建城市基本生活圈，补短板，强弱项

## 老城提质

- 老城开展城市更新提质，疏解、搬迁部分县中心机构、厂企，改为公共空间，增补城市公共服务功能；
- 保持街道活力，打造主题化商业街；
- 对城中村、棚户区进行整理，适当降低密度，增加社区开放性。

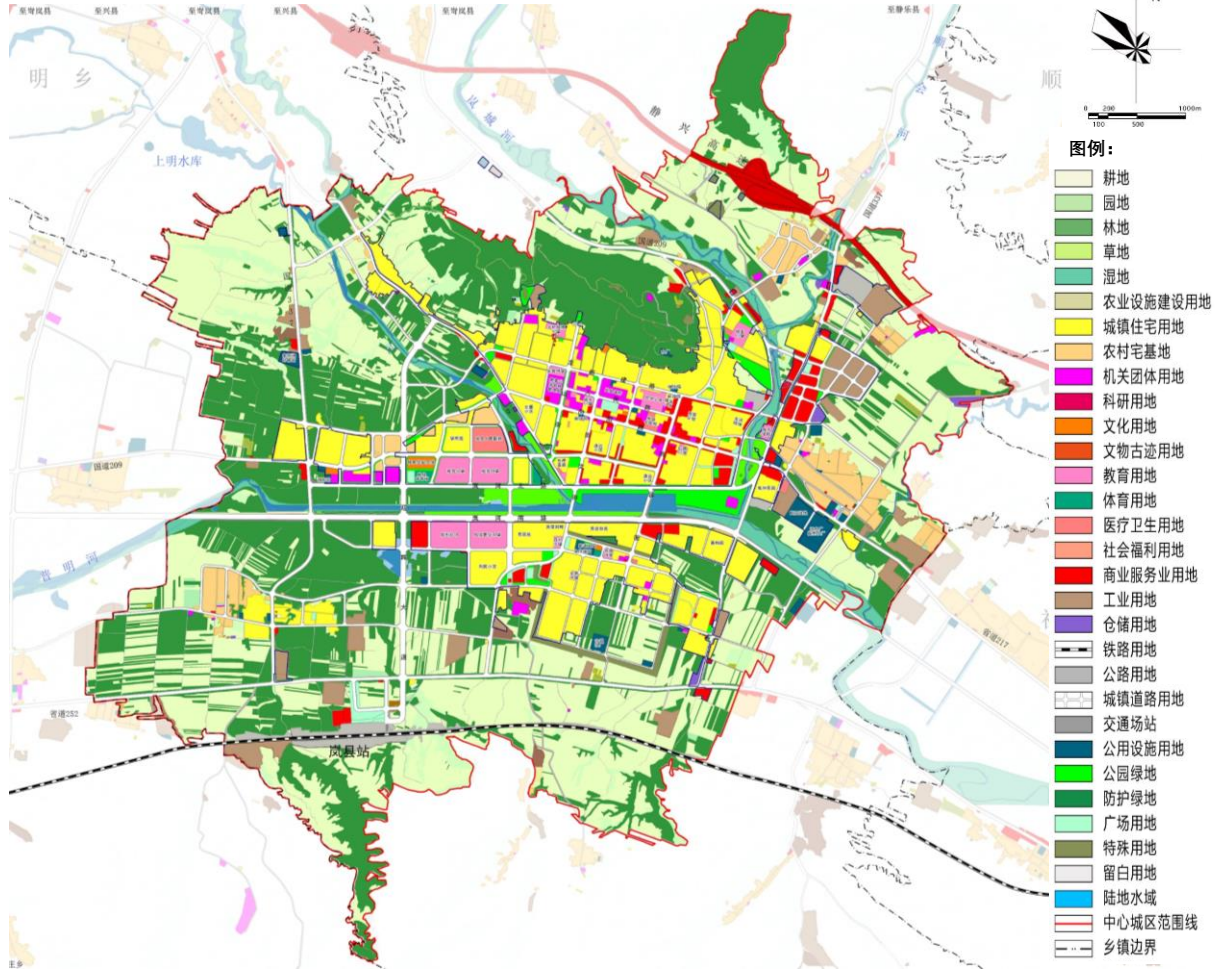
## 新城赋能

- 重识生态本底，重织交通网络，新增优质设施，重塑空间场所；
- 建立一个综合的新市镇中心：规划市民中心、医疗、教育、文化创意、商业娱乐、中心公园广场等功能；
- 城市公服设施集聚，混合布局。

## 古城再现

- 保护城墙，划定保护范围，活化历史，重铸文化认同；
- 建设民俗街，作为南部组团中心，改造提升、融入商业元素，弘扬岚县美食特产等，逐步增加旅游接待服务；
- 增加绿地，丰富街区商业、文体活动，打造南部新形象。

# 优化城市用地布局



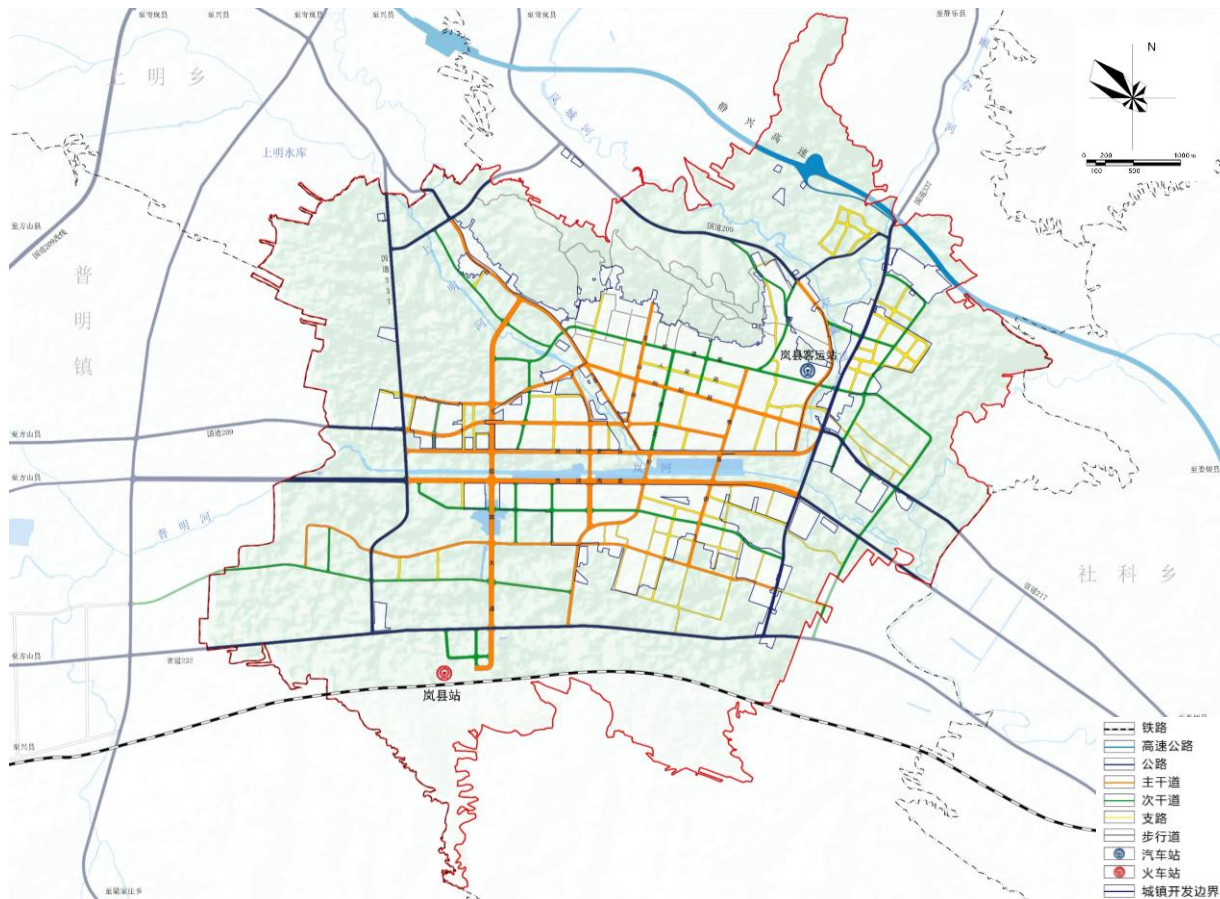
规划中心城区常住城镇人口约 **9** 万人；



规划人均城镇建设用地 **100** 平方米。



# 完善城市交通体系



中心城区道路网密度达到 **6** 公里/平方公里

**1** 外部梳理，构建外环  
以G209、G337国道改线为抓手，畅通对外连接通道

**2** 内部连接，路网优化  
构建“五横六纵”城市干道体系，增强城市街道服务功能

**3** 突出门户，强化服务  
融入区域，突出门户交通设施；增强公路、铁路运输站点服务



# 强化特色开敞空间体系

## 规划山水绿廊，现山见水

- 规划凸显县城“依山面水、山环水绕”空间格局：沿河滩、道路和公共绿带预留山水间视廊，使人们可观山亲水；控制建筑高度、尺度，协调城镇建筑与山水的空间关系，塑造宜人的人居环境；
- 规划完善的绿地系统和公共空间；建设步行游憩系统：重点建设5大公园广场，增补景观节点、口袋公园；加强城市景观路、滨水绿带建设。

## 营造特色公共空间



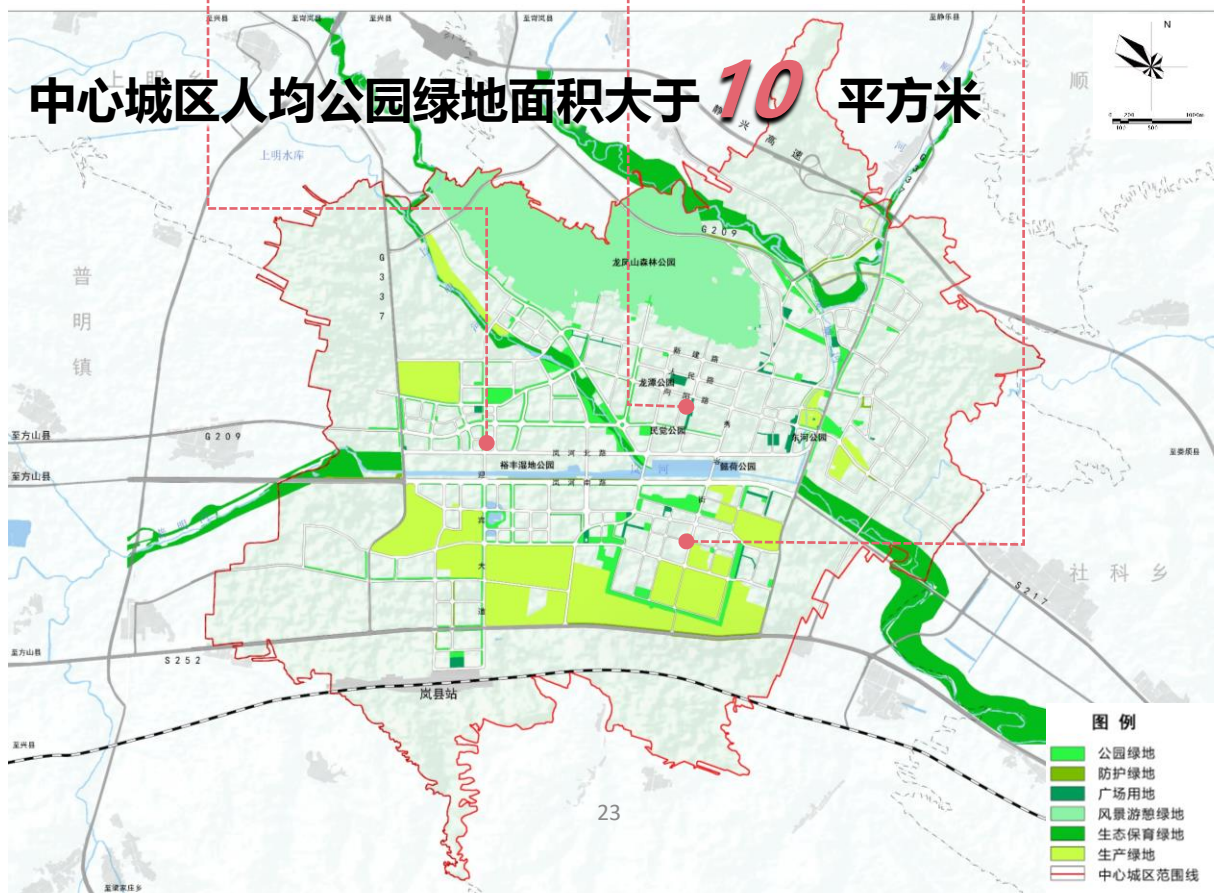
新城·城市客厅



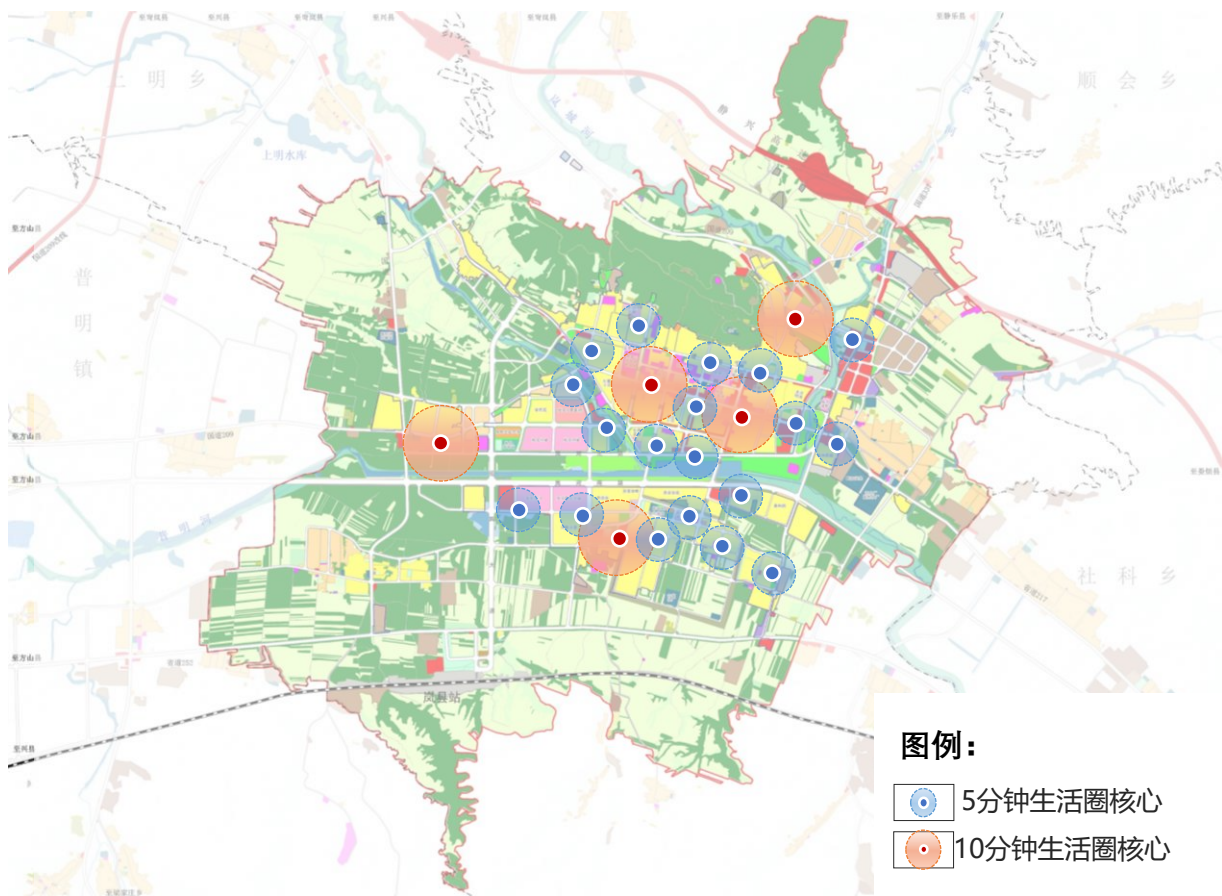
老城·商业步行街



古城·文化风情街



# 营造优质居住空间



## ▶ 构建公平、共享、包容的城乡生活圈

**社区生活圈** 服务人口：0.5-1.2 万人

**5 min** **设施配置：** 社区服务站、社区食堂、文化活动站、室外综合健身场地、幼儿园、托老所、再生资源回收点、生活垃圾收集站等。

**社区生活圈** 服务人口：1.5-2.5 万人

**10 min** **设施配置：** 初中、大型多功能运动场地、社区医院、养老院、文化活动中心、社区服务中心、商场、银行电信营业网点等。

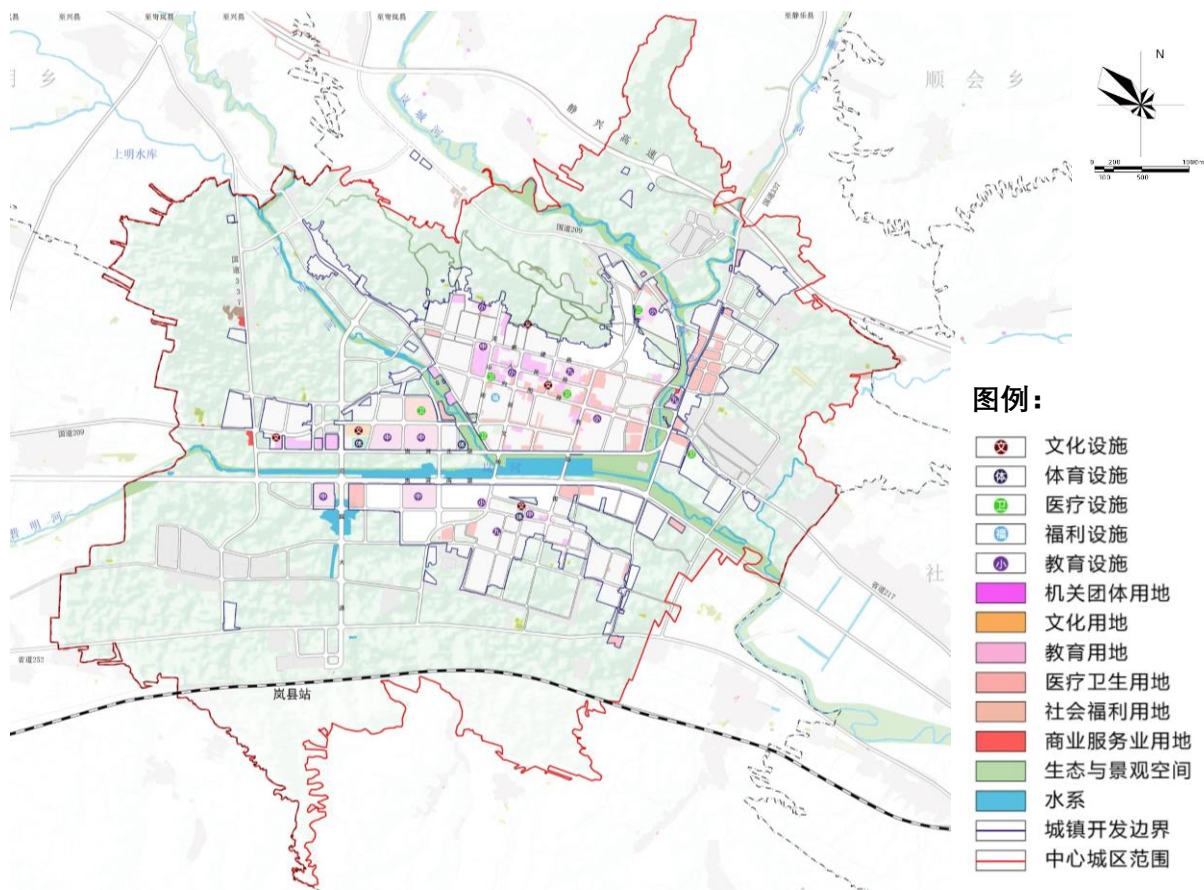
**县城生活圈** 服务：中心城区

**15 min** **设施配置：** 初中、大型多功能运动场地、社区医院、养老院、文化活动中心、社区服务中心、商场、银行电信营业网点等。

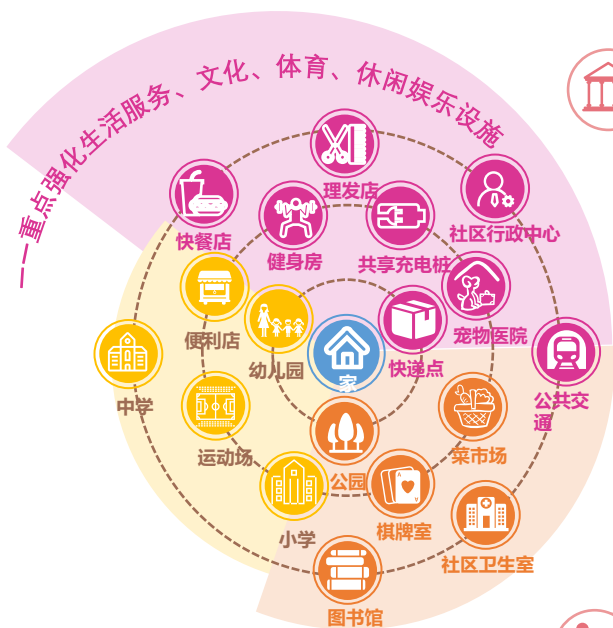
**城乡生活圈** 服务：全县域

**30 min** 以中心镇、一般镇、中心村、自然村为界定，合理配置公共服务和生产服务设施，满足居民文化交流、医疗服务、教育培训等基本需求。

# 提升公共服务品质



## 按三级六类健全完善公共设施级配体系



**以文惠民：** 完善文化服务设施体系

**学有优教：** 构建全年龄教育设施体系

**全民康体：** 完善体育健身设施体系

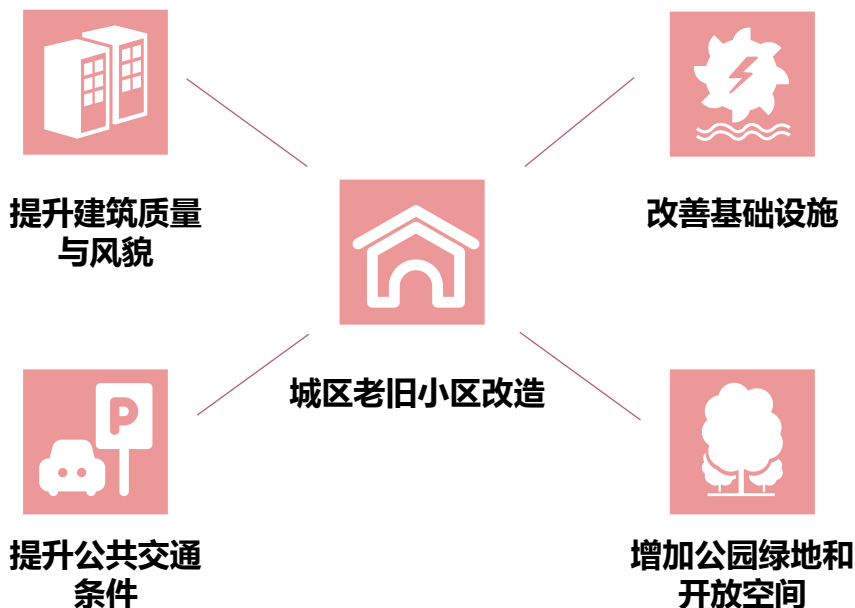
**病有良医：** 完善医疗服务设施体系

**老有颐养：** 完善养老服务设施体系

**弱有众扶：** 完善残疾人服务设施体系

# 提高土地利用效率

## 推动30公顷城市更新



## 推动17公顷低效用地利用

### 老城低效商业用地

大型集贸市场  
低客流商厦

合理控制规模  
重装规划现有建筑与商铺  
升级环境与硬件设施  
市场规模化、多功能转变

### 城东低效工业用地

废弃工业厂房

司法拍卖  
市场化重组  
整体租赁  
收回闲置土地重新招商  
完善基础设施配套

# 07

## 强化实施保障 健全规划治理体系

- 完善规划编制体系
- 完善规划实施措施



# 规划实施保障

