



# 岚县界河口镇 国土空间总体规划

(2021-2035年)

(公众版)

# 前言

## 岚县界河口镇国土空间总体规划 (2021-2035年)

为贯彻落实《中共中央国务院关于建立国土空间规划体系并监督实施的若干意见》（中发〔2019〕18号）和山西省委省政府、吕梁市委市政府、岚县县委县政府关于国土空间规划的工作要求，保障重大战略任务实施，建立科学高效的国土空间规划体系，谋划新时代国土空间开发格局，编制《岚县界河口镇国土空间总体规划（2021-2035年）》（以下简称《规划》）。

《规划》是国土空间规划体系下的总体规划，是对镇所辖范围内国土空间开发、保护、利用、修复作出的综合部署和具体安排，属于法定规划范畴，是编制详细规划的依据。

# 目录

## 岚县界河口镇国土空间总体规划 (2021-2035年)

01 规划总则

02 目标定位

03 空间格局

04 支撑系统

05 宜居城镇

06 实施保障

01

# 规划总则

1.1 指导思想

1.2 规划原则

1.3 规划范围与期限

## 1.1 指导思想

以习近平新时代中国特色社会主义思想为指导，全面贯彻党的十九大精神和习近平总书记视察山西重要讲话重要指示，统筹推进“五位一体”总体布局，协调推进“四个全面”战略布局，牢固树立和落实创新、协调、绿色、开放、共享和“绿水青山就是金山银山”的发展理念，以人民为中心，坚定不移走生态优先绿色发展为导向的高质量发展之路，扎实推进脱贫攻坚，注重城乡统筹、人与自然和谐共生，统筹国土空间的保护、开发、利用、整治、修复，全面提高国土空间治理体系和治理能力现代化水平。

## 1.2 规划原则

战略引领，统筹发展

底线思维，绿色发展

空间统筹，协同发展

以人为本，品质发展

一张蓝图，指导发展

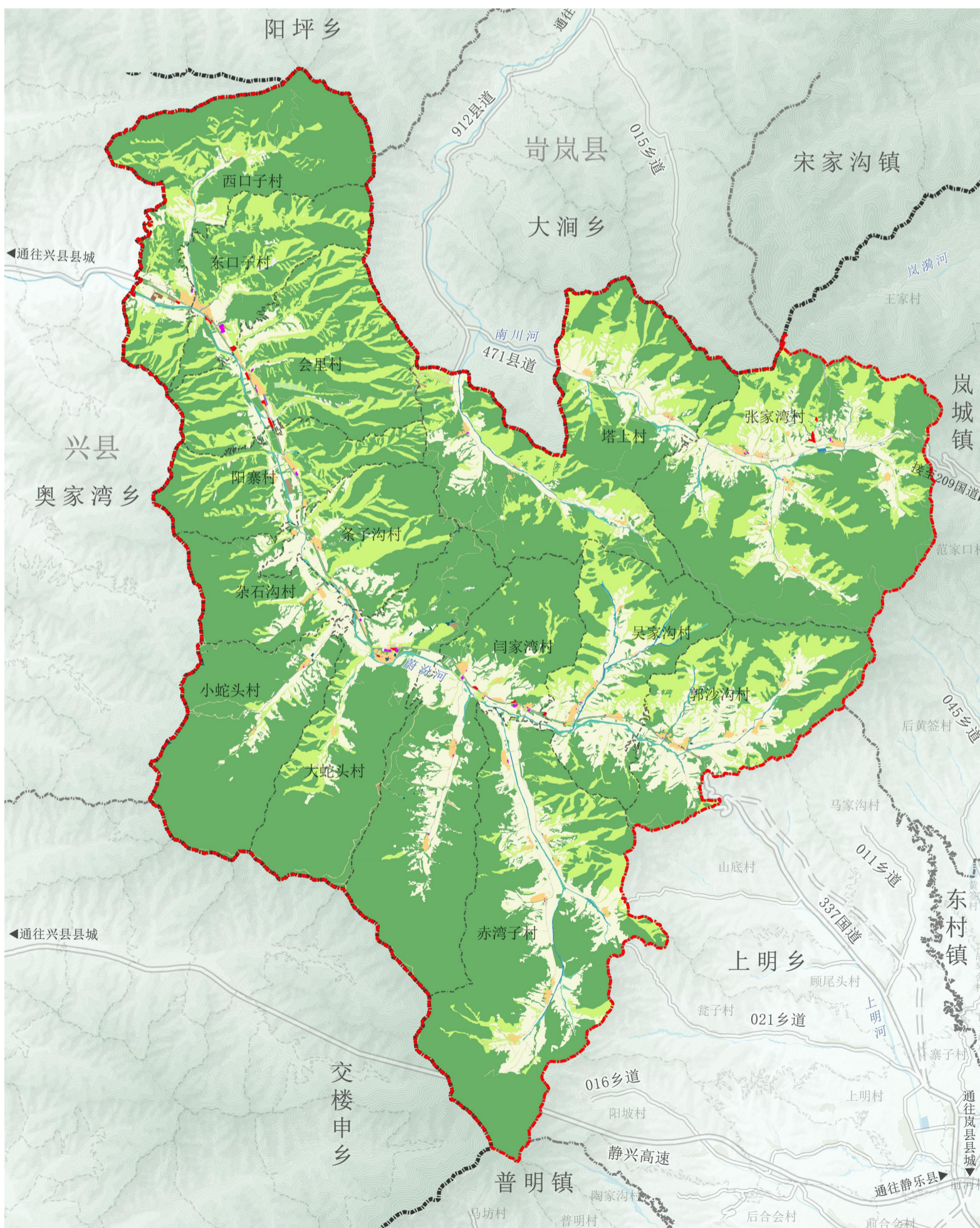
## 1.3 规划范围与期限

## 规划范围：

本次规划范围与界河口镇行政辖区范围相一致，规划面积为27842.07公顷，涵盖14个行政村，其中东口子村、西口子村为镇人民政府驻地。

## 规划期限：

本次规划期限为2021-2035年，基期年为2020年，近期目标年为2025年，远期目标年为2035年。



# 02

## 目标定位

2.1 总体定位

2.2 发展目标

2.3 人口规模

2.4 发展战略



## 2.1 总体定位

立足于省级重点生态功能区主体功能定位，承担岚县西北部生态屏障功能，以发展生态旅游产业为主线，将界河口镇建设成为岚县西北部特色农旅服务小镇与重要生态旅游目的地。

## 2.2发展目标

2025年

到2025年，界河口镇在生态旅游与特色农旅发展上取得阶段性进展。优化镇域交通和公共服务设施布局，改善部分村庄人居环境，补齐关键民生短板，为后续发展奠定基础。

2035年

至2035年，岚县界河口镇将打造成为西北部生态旅游与特色农旅服务小镇，构建科学的国土空间开发保护格局，提升资源利用效率与生态环境质量。完善基础设施与公共服务设施，补齐民生短板，推动沙棘等特色产业发展，实现生态、经济、社会协调发展，显著提升城乡生活品质。

2050年

到2050年，界河口镇全面建成生态旅游与农旅服务特色小镇，形成完善的产业体系与公共服务体系。生态旅游品牌享誉区域，生态环境质量优良，城乡生活品质大幅提升，实现经济、社会、生态全面高质量发展，成为乡村振兴与生态建设的典范。

## 2.3人口规模

以指数增长法预测综合增长率为基础，2020-2025年期间人口年平均综合增长率为-1.6‰，在2026-2035年期间人口年平均综合增长率为-1.5‰。计算公式如下：

$$P_n = P_0 \times (1 + r)^n$$

其中：P<sub>n</sub>——预测镇域常住人口规模（人）

P<sub>0</sub>——现状镇域常住人口规模（人）

r ——规划期内人口综合增长率（‰）

n ——规划期限（年）

至2025年，界河口镇镇域城乡常住人口规模4576人；

至2035年，界河口镇镇域城乡常住人口规模4508人。

2035年  
人口规模



2035年  
界河口镇常住人口4508人

## 2.4 发展战略

## 农业提档升级战略

巩固现有农业发展基础，培育特色优势农产品，树立地方农业品牌，构建高质量农产品生产供给体系，加大对农副产品与食品加工产业的发展支持，助力全域农业农村现代化发展。

## 生态保护优先战略

严守生态安全底线，巩固生态本底塑造良好生态空间格局；贯彻落实生态文明建设，实现全域生态振兴；节约利用水资源，优化调整用水结构，建设节水型乡镇；科学推进生态修复工作，加强区域生态环境治理；提升生态安全服务功能，加强生态系统碳汇能力。

## 强化中心功能战略

强化镇驻地集聚辐射带动作用；加强对临近镇政府驻地行政村的建设，提升全镇综合服务能力；同时优化提升南部城乡居民点集聚发展区，倾力打造镇域中心一体化发展区域。

## 查漏补缺短板战略

加强区域交通建设，构建舒适、便捷、安全镇域综合交通体系；加强全镇基础设施建设，补齐全镇基础设施差距；加强全镇公共服务设施配套，全面构建城乡生活圈，推动全镇公共服务均质化发展；强公园绿地系统建设，塑造绿色宜居城乡空间。

## 推进乡村振兴战略

坚持城乡融合发展，统筹资源助力乡村振兴；全面推进农业发展现代化，助力乡村产业发展；落实乡村振兴产业项目用地，保障乡村振兴产业项目落地。

# 03

## 空间格局

3.1 总体格局

3.2 底线管控

3.3 农业空间

3.4 生态空间

3.5 规划分区

3.6 镇村体系

3.7 村庄分类

## 3.1 总体格局

## 规划构建“两心、两轴、三区、多点”的国土空间总体格局

## 两心：

- 以镇政府驻地作为综合服务主中心，即东口子、西口子村。
- 以大蛇头村作为综合服务副中心。

## 两轴：

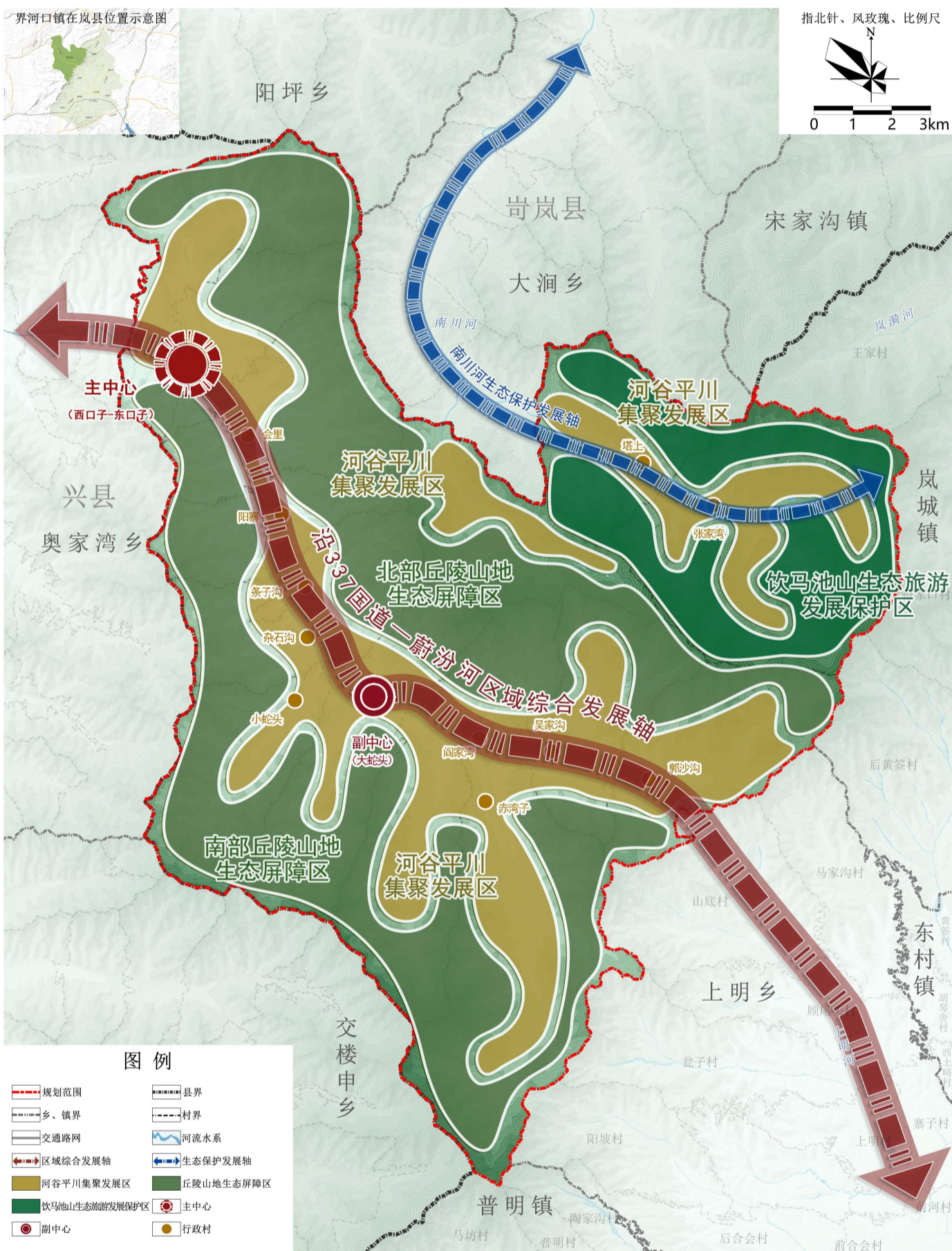
- 以337国道-蔚汾河为空间载体形成的区域综合发展轴。
- 以东北部南川河为空间载体形成的生态保护发展轴。

## 三区：

- 遍布界河口镇各大小河流支沟两侧的河谷平川集聚发展区。
- 分布于蔚汾河两侧山体中丘陵山地生态屏障区。
- 位于东北部张家湾村周边的饮马池山生态旅游发展保护区。

## 多点：

- 以其余一般村为发展节点，有机串联各类生活、生产要素。



## 3.2 底线管控

## 落实耕地保有量与“三条控制线”：

■ **耕地保有量**：落实最严格的耕地保护制度，确保各类耕地生产用途，坚决抵制耕地“非农化”，严格落实耕地“占补平衡”与“进出平衡”制度。

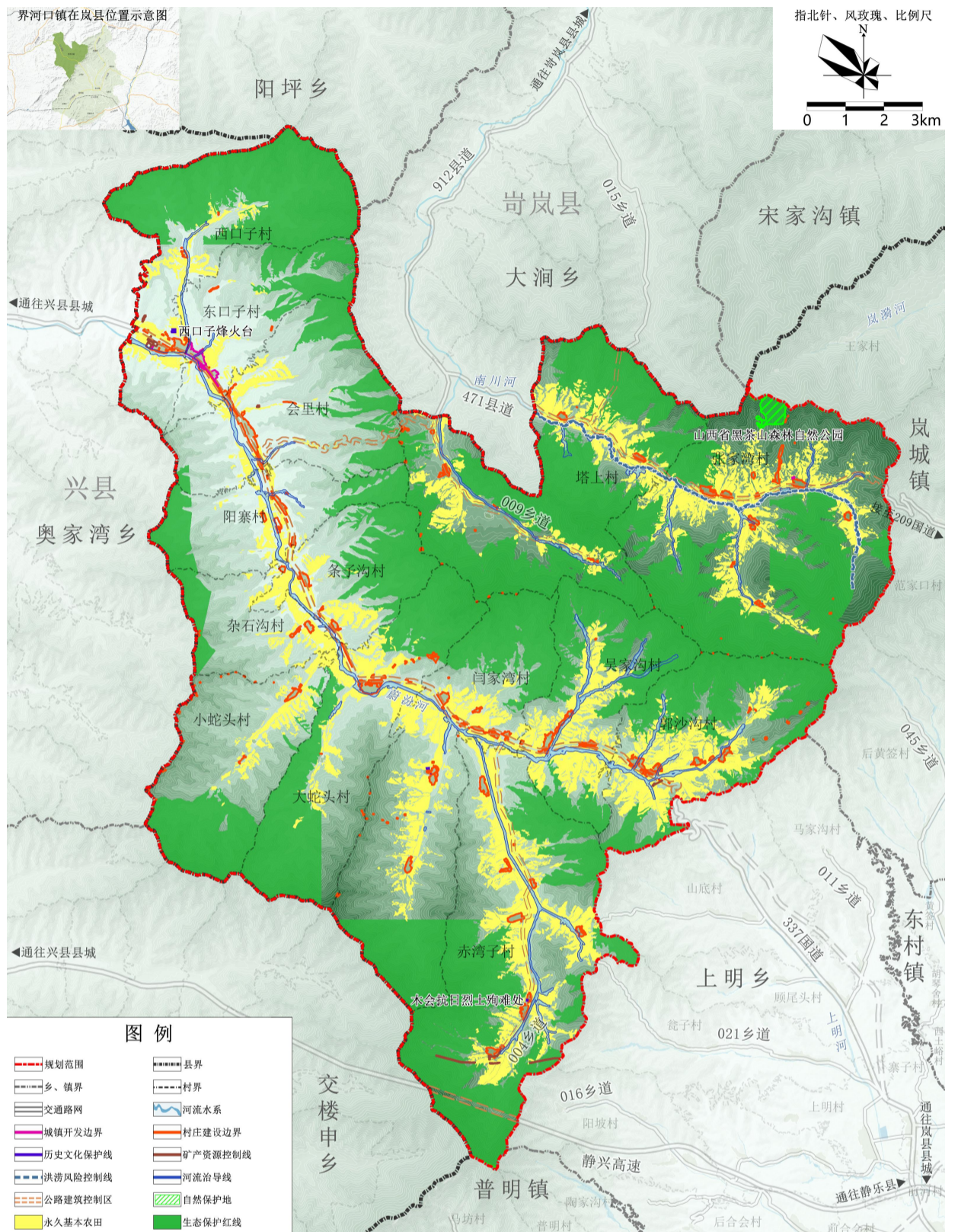
■ **永久基本农田**：按照《基本农田保护条例》等法律法规执行，一经划定，任何单位和个人不得改变或者占用。

■ **生态保护红线**：按照《生态保护红线管理办法》相关规定执行，严格落实“生态功能不降低、面积不减少、性质不改变”的总体保护要求。

■ **城镇开发边界**：在城镇开发边界内建设采用“详细规划+规划许可”的方式进行管理，严格管控城镇建设用地的指标。

## 落实上位规划划定的其他控制线：

■ **落实洪涝风险控制线、河流治导线**等控制线，按相关规定进行管控。



## 划定村庄建设边界：

■ 根据上位规划确定的村庄用地规模，优化调整用地布局后划定村庄建设边界。

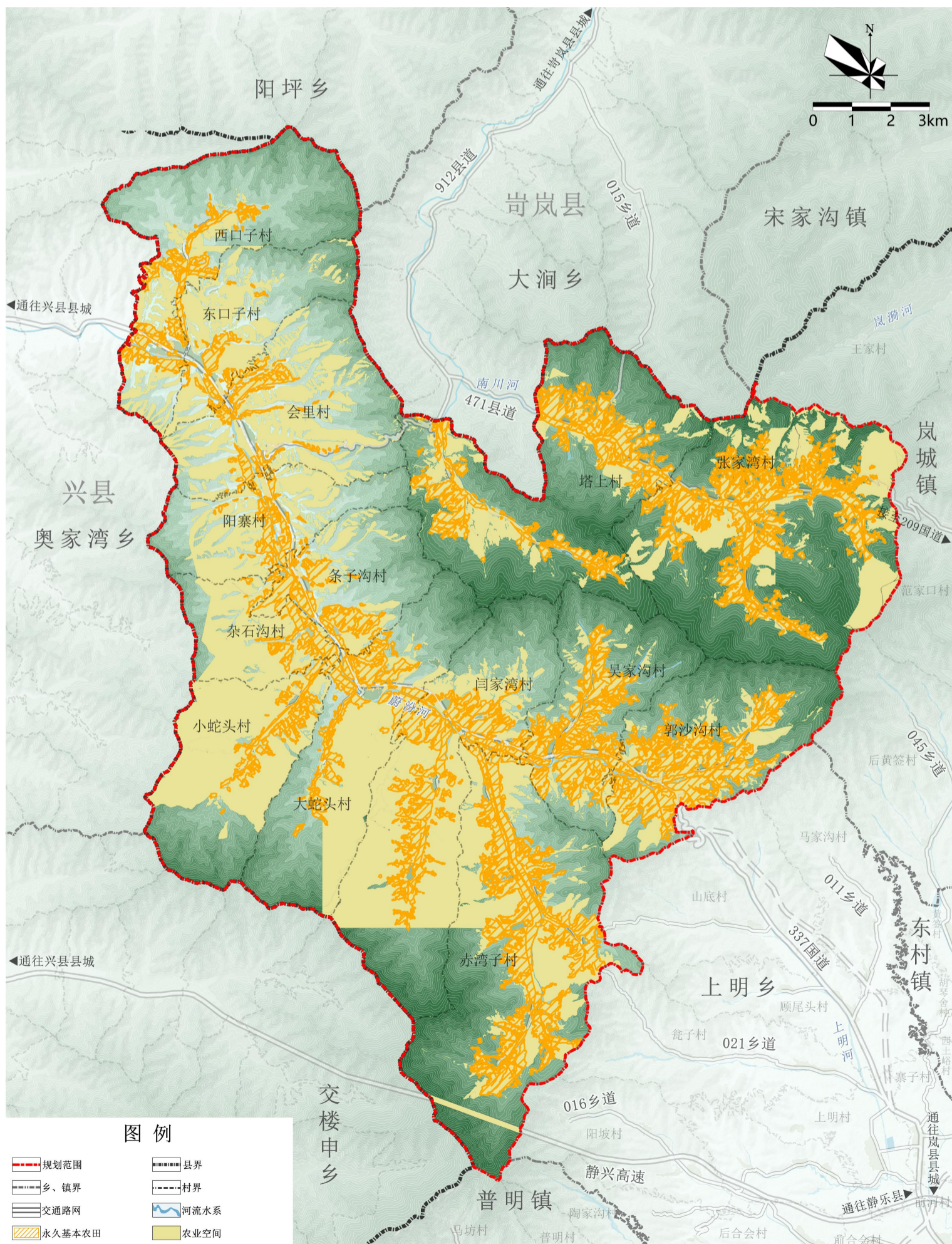
## 划定其他控制线：

■ **历史文化保护线**：依据文物的相关划界成果，划定历史文化保护线。

■ **公路建筑控制区**：乡道以上公路按照相应的距离标准划定公路建筑控制区。

## 3.3 农业空间

**强调耕地与永久基本农田保护：**落实最严格的耕地保护制度，确保各类耕地生产用途，坚决抵制耕地“非农化”，稳定粮食生产，确保粮食产能有提升、产量不下降，保障粮食安全。基本农田重点用于发展粮食生产，一般耕地应主要用于粮、棉、油、糖、蔬菜等农产品生产，充分保障耕地粮食生产功能，禁止违规开展耕地“非粮化”和占用耕地等行为活动，严格落实耕地“占补平衡”与“进出平衡”制度。

**推进高标准农田**

**建设：**通过系统化建设，推动农田向“集中连片、设施配套、生态友好、高产高效”转型，夯实粮食安全与现代农业发展基础。

**强化主导产业：**

以沙棘为主导产业，建设完整产业链条，促进经济增长、带动当地农民增收就业。

**拓展农旅产业：**

结合饮马池山、蔚汾河等自然山水资源，打造“田园综合体+农业体验+文旅融合”的多元化发展模式。



## 3.4生态空间

## 规划构建“一廊、二区、多点、多支沟”的生态空间格局

**一廊：**蔚汾河生态  
保护廊道，以生态修  
复为核心，构建滨河  
湿地与生物栖息地，  
完善生态监测体系，  
形成复合生态廊道。

**二区：**

- 镇域东北角的自然  
地保护区。
- 广泛分布丘陵山地的生物多样性重点保  
育区。

**多点：**以山西省黑  
茶山森林自然公园、  
饮马池山、大蛇头林  
场、黄石崖等自然资  
源为生态节点。

**多支沟：**指沿蔚汾河、南川河两侧自然分布的多条河流支沟，形成独特且丰富的水系生态网络。

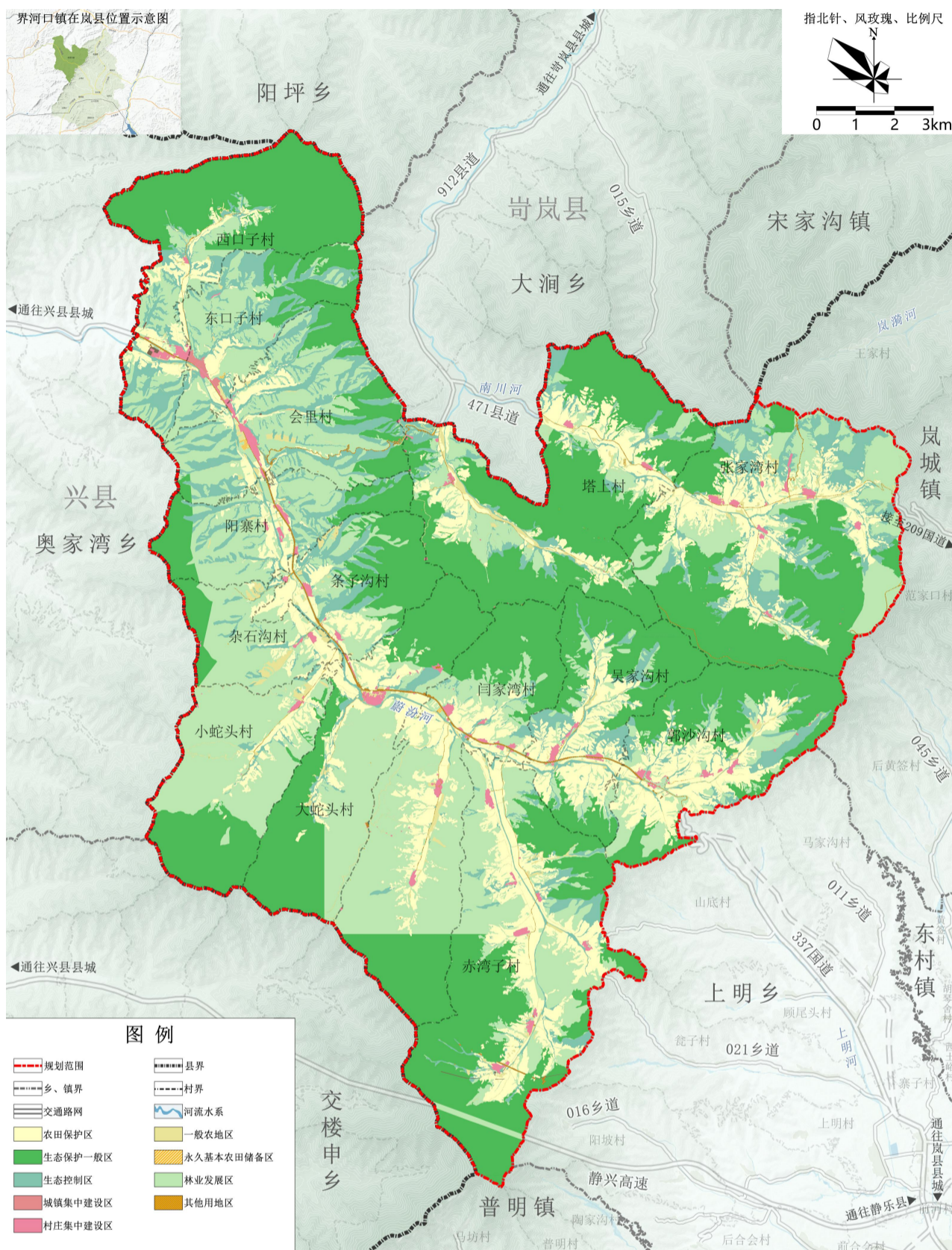


## 3.5规划分区

**一、农田保护区：**农田保护区应按照《中华人民共和国土地管理法》与《基本农田保护条例》等法律法规与相关政策文件规定进行管理，规划分区内从严管控非农建设占用基本农田，鼓励开展高标准农田建设和土地整治，提高永久基本农田质量。

**二、生态保护区：**具有特殊重要生态功能或生态敏感脆弱、必须强制性严格保护的陆地自然区域，包括生态保护红线集中划定的全部区域。按照《生态保护红线管理办法》相关规定进行严格管理，实行最严格的准入制度，严禁任何不符合主体功能定位的开发活动，任何单位和个人不得擅自占用或改变原土地用途。

**三、生态控制区：**指生态保护红线外，具有重要生态价值的森林、河流、湿地等需要生态保护的自然资源，以保护为主，开展必要的生态修复。



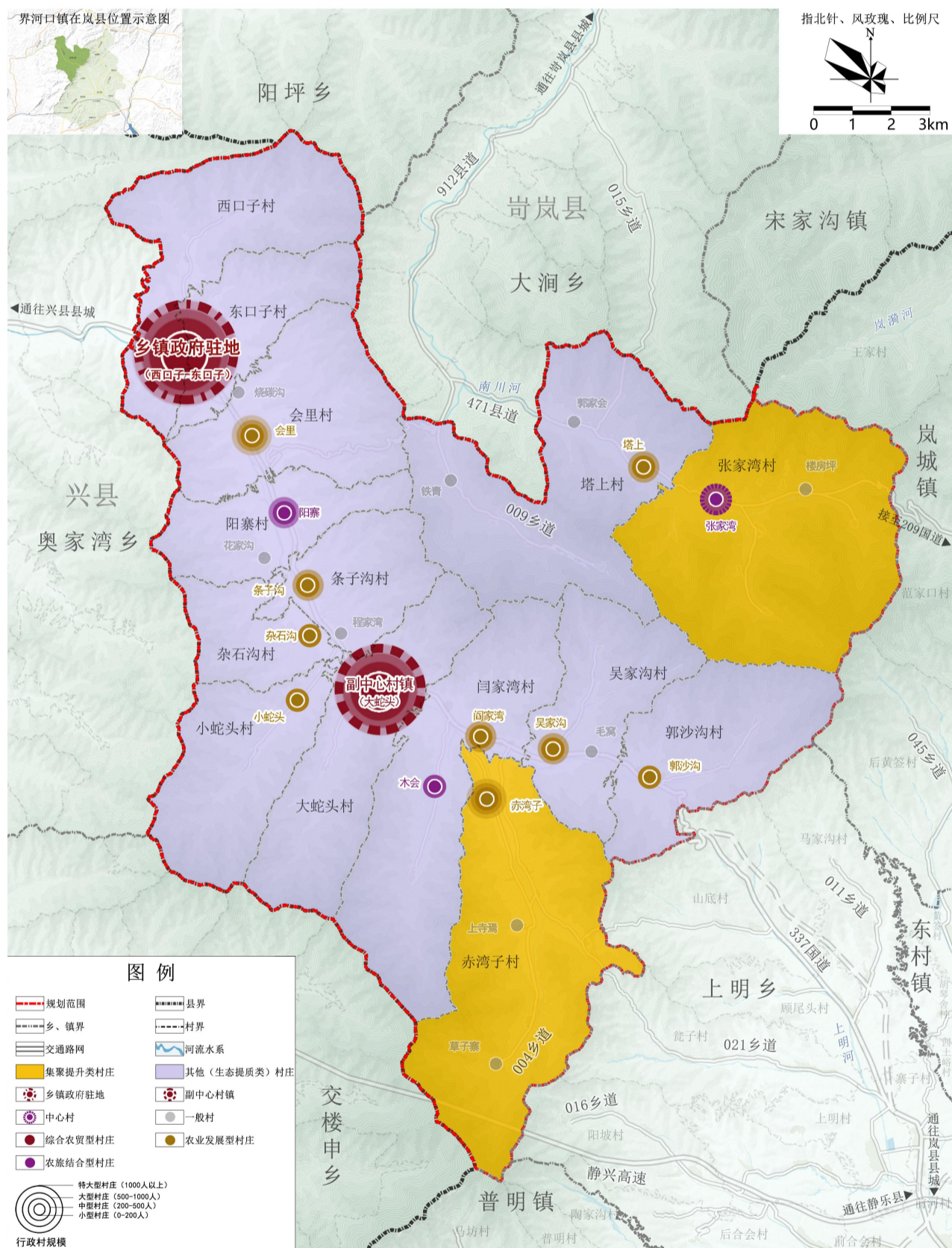
**四、城镇发展区：**鉴于界河口镇内的城镇发展区均为城镇集中建设区，应对城镇建设用地的总体和单项指标严格管控，实施规划用途管制与开发许可制度。

**五、乡村发展区：**主要为农田保护区外，为满足农林牧渔等农业发展，以及农村集中生活及生产配套为主的区域。

## 3.6镇村体系

## 规划构建四级镇村体系：

“镇政府驻地——副中心村镇——中心村——一般村”



体系等级	村庄名称	数量
镇政府驻地	东口子村 西口子村	2
副中心村镇	大蛇头村	1
中心村	张家湾村	1
一般村	阳寨村 会里村 塔上村 赤湾子村 杂石沟村 小蛇头村 条子沟村 吴家沟村 闫家湾村 郭沙沟村	10

镇政府驻地乡村振兴主要居民点：东口子、西口子、会里（含烧炭沟）

副中心乡村振兴主要居民点：大蛇头、闫家湾、吴家沟（含毛窝）

乡村旅游发展主要居民点：张家湾（含楼坊坪）、阳寨、闫家湾（木会）

## 3.7村庄分类



## 集聚提升类

现状发展基础较好、村庄规模较大、具备一定公共服务和产业辐射能力的适宜集聚发展的村庄。

集聚提升类村庄共2个，包括张家湾村和赤湾子村。

## 生态提质类

相对稳定、仍将保存较长时间的村庄，或者为位于生态保护区内，仍将保留但限制发展的村庄。

生态提质类村庄共12个包括西口子村、东口子村、会里村、阳寨村、条子沟村、杂石沟村、小蛇头村、大蛇头村、闫家湾村、吴家沟村、郭沙沟村及塔上村。



# 04

## 支撑系统

4.1 综合交通系统

4.2 基础设施体系

4.3 城乡生活圈

4.4 公共服务设施

## 4.1 综合交通系统

规划构建 **“1+3+N”** 的综合交通体系

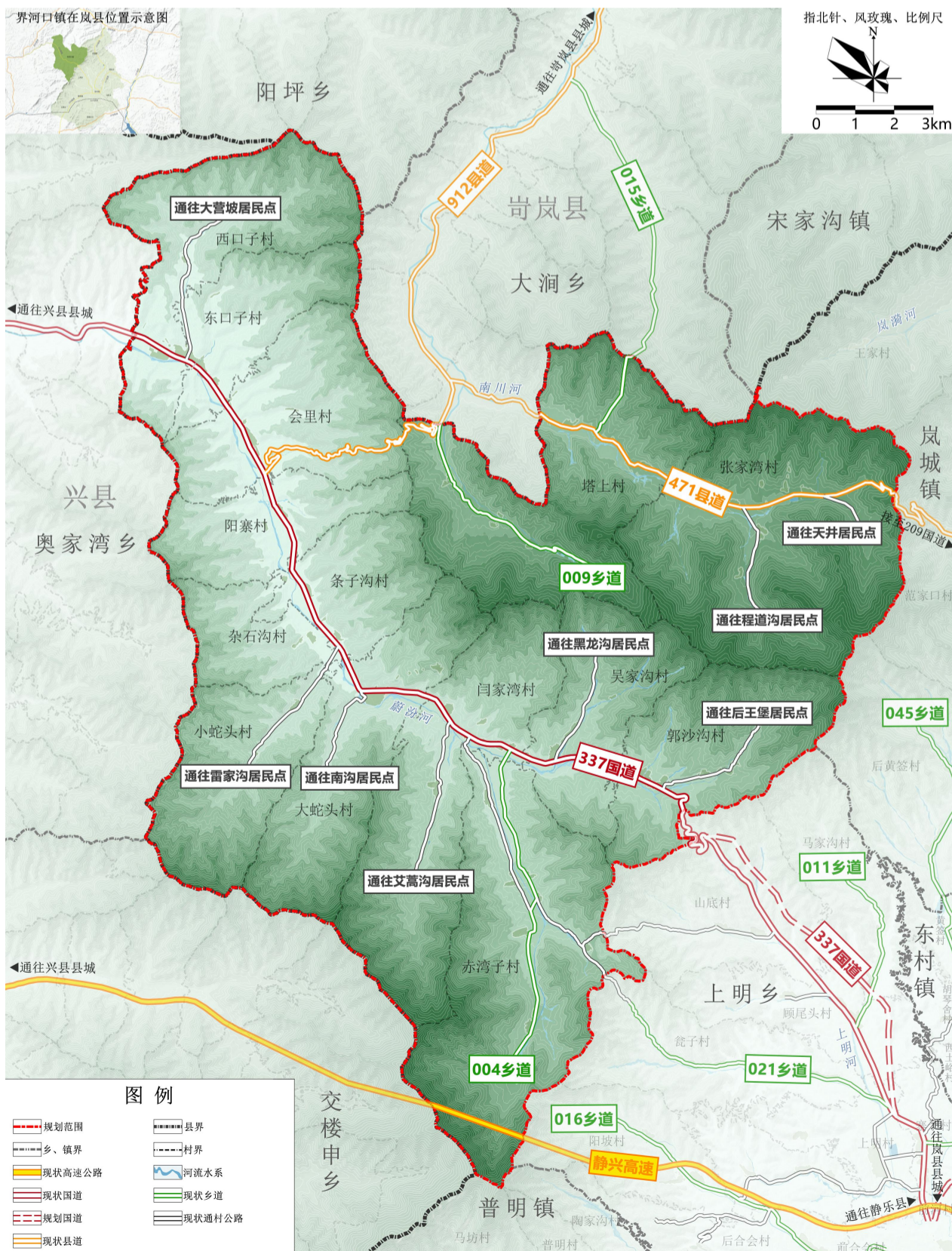
**“1条高速公路”**： 静兴高速（镇域南部隧道过境）。

**“3条国、县道”**： 337国道（改造拓宽）、912县道（改造拓宽）、471县道。

**“N条乡村公路”**：

- 004乡道、009乡道、015乡道共3条乡道，
- 通往大营坡公路（改造拓宽）等共10条村村公路。

规划期限内交通建设内容为**337国道、912县道、通往大营坡公路**三条线路进行改造拓宽。



## 4.2 基础设施体系

- **给水工程规划：**规划遵循“完善提升乡镇供水能力，全面保障农村供水安全”的工作方针，采用乡镇集中供水与村庄独立供水相结合的方式建设镇域城乡供水系统。



- **排水工程规划：**由污水系统和雨水系统组成，镇政府驻地及周边地区共用乡镇污水处理站，其余村庄连片或单独建设污水处理设施；雨水工程宜采用分流制就近排放。



- **电力工程规划：**规划遵循县域输电网络发展部署，落实重大电力工程建设项目，衔接乡镇境内高压电力走廊与变电站规划安排，持续优化界河口镇供电网络线路。



- **通信工程规划：**以岚县通信总局为通信网络枢纽，结合界河口镇实际需求逐步完善通信分支机构与基层服务网点，构建高效便捷的镇域通信网络服务体系。



- **供热工程规划：**规划镇政府驻地采取建设锅炉房的方式集中供热，其余村庄采取“煤改电”或“空气能”等方式进行取暖。



- **环卫工程规划：**规划提倡城乡垃圾收集处理绿色环保发展理念，按照“户分类、村收集、镇转运、县处理”的垃圾处理模式统筹安排。

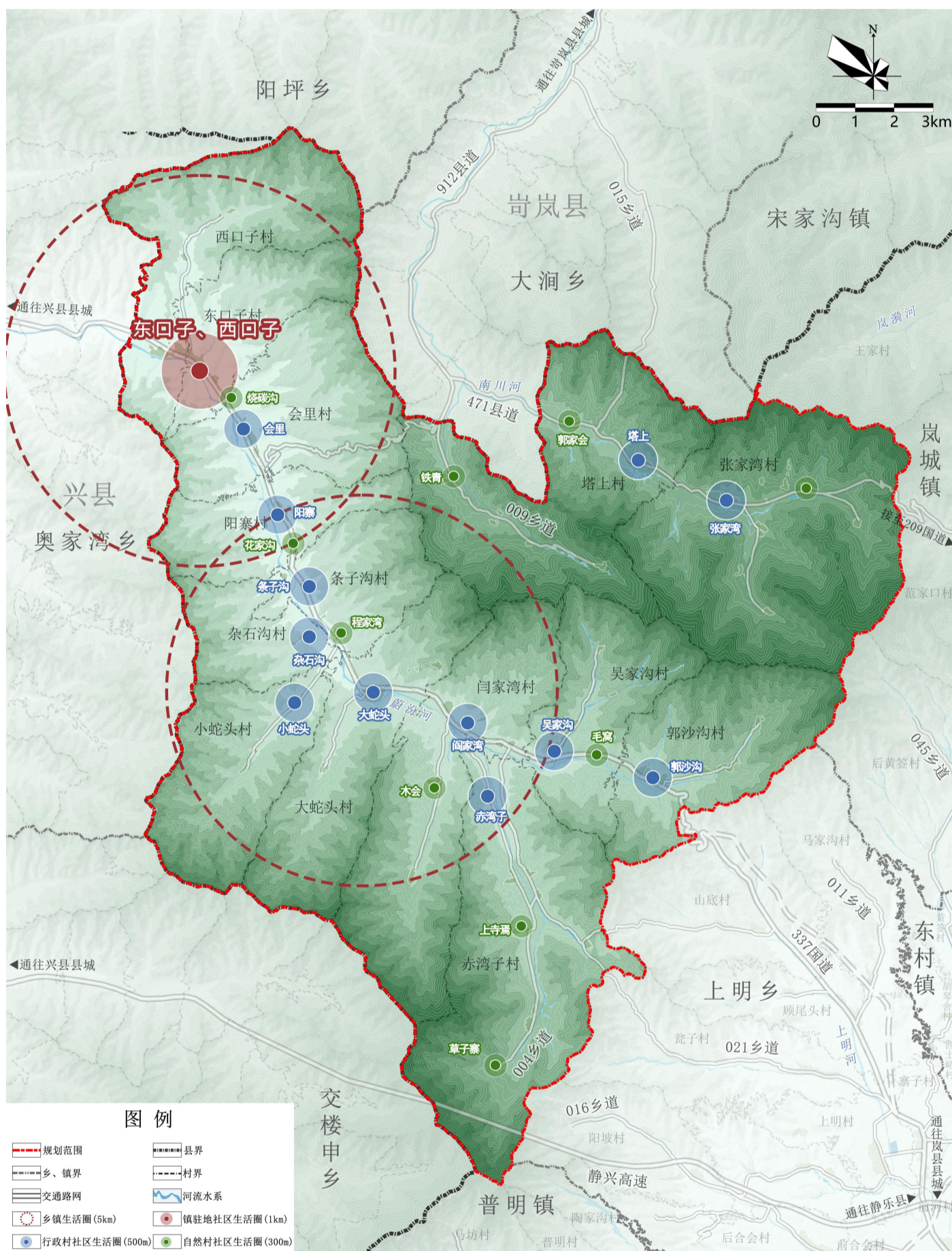


- **综合防灾规划：**统筹镇域内防洪排涝、抗震减灾、消防等方面的防灾部署，采取对应的防范措施。按照“乡镇消防站——村庄微型消防站”两级设施体系建设相应设施。



## 4.3 城乡生活圈

## 规划构建“乡镇级-村级”城乡生活圈体系

**乡镇级****城乡生活圈：**

■ **乡镇生活圈：**规划以镇政府驻地、大蛇头村为核心划定两个乡镇生活圈。综合服务人口为0.5-3.0万人之间，综合通行时间控制在25分钟以内，服务半径为5公里。

■ **镇驻地社区生活圈：**综合服务人口为0.1-0.3万人之间，步行时间控制在15分钟以内，服务半径为1公里。

**村级****乡村生活圈：**

■ **行政村社区生活圈：**综合服务人口为小于0.2万人，综合通行时间控制在10分钟以内，服务半径为500米。

■ **自然村社区生活圈：**综合服务人口为小于0.1万人，步行时间控制在5分钟以内，服务半径为300米。



## 4.4 公共服务设施

规划以推动城乡公共服务设施“高品质、均质化、全覆盖”为目标，构建“镇-村”两级公共服务设施体系。在镇区完善公共文化和体育、教育、卫生医疗、社会福利等设施，满足居民日常需求。在乡村依托中心村和基层村，分级配置公共服务设施，保障基本生活需求。

## 乡镇级公共服务设施

## 公共文化、体育服务设施

- 乡镇文化活动中心
- 乡镇综合运动场地

## 卫生医疗设施

- 乡镇卫生院

## 教育设施

- 中学
- 小学

## 社会福利设施

- 乡镇老年人日间照料中心

## 村级公共服务设施

## 公共文化、体育服务设施

- 村庄文化活动室
- 村庄综合运动场地

## 卫生医疗设施

- 村庄卫生院

## 教育设施

- 幼儿园
- 村庄小规模学校

## 社会福利设施

- 老年人日间照料中心

# 05

## 宜居城镇

5.1 空间结构

5.2 用地布局

5.3 交通路网

5.4 公共服务设施

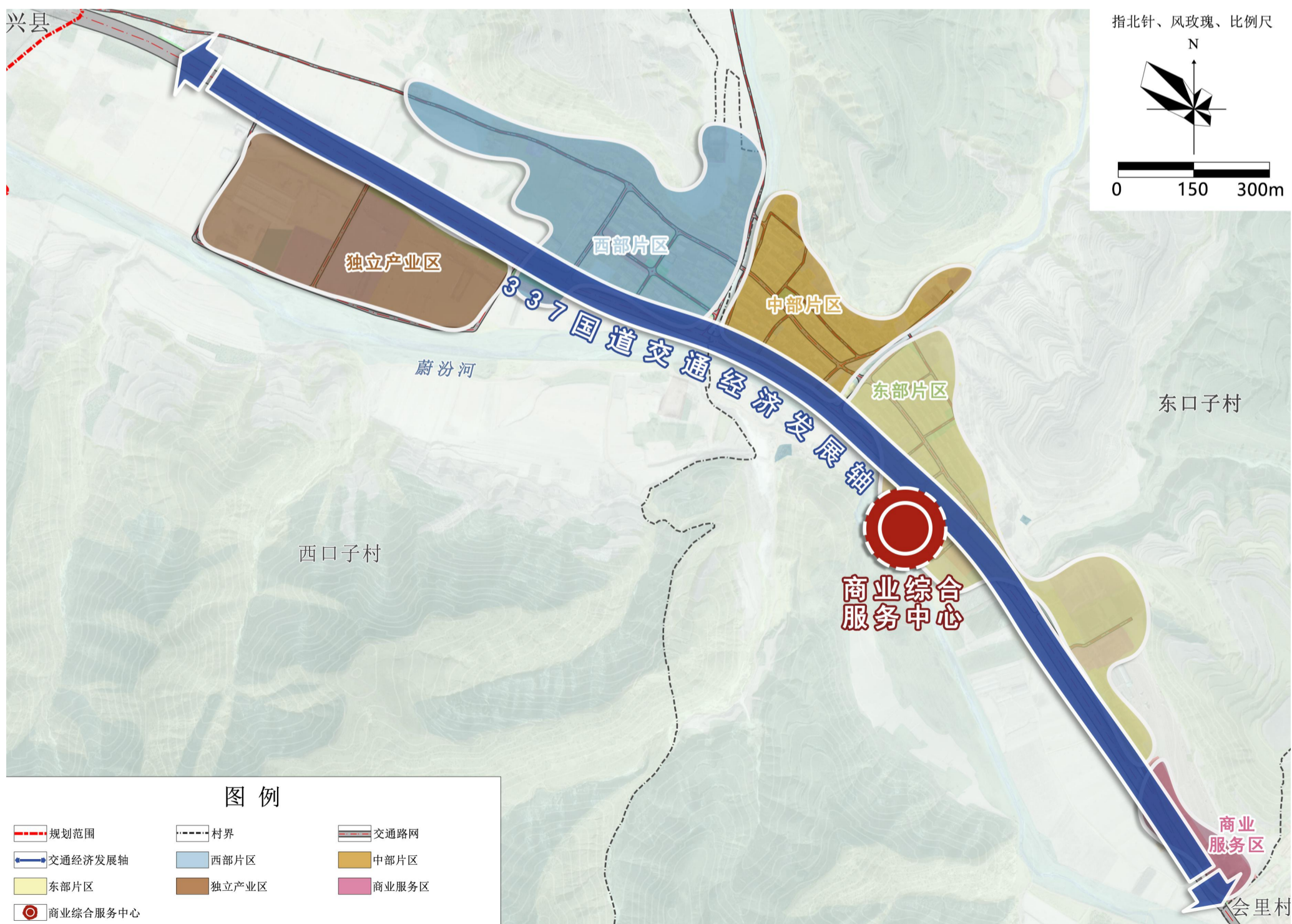
## 5.1 空间结构

## 构建“一心、一轴、五区”镇政府驻地空间结构

**一心：**镇政府驻地中部的商业综合服务中心；

**一轴：**东西贯穿的337国道交通经济发展轴；

**五区：**西部片区、中部片区、东部片区、独立产业区、商业服务区。



## 5.2 用地布局

围绕“道路工程、用地结构、基础设施与公共服务设施”进行用地布局

## 道路工程

拓宽内部道路，完善道路结构，硬化局部未硬化道路，减少断头路，实现道路循环。

## 用地结构

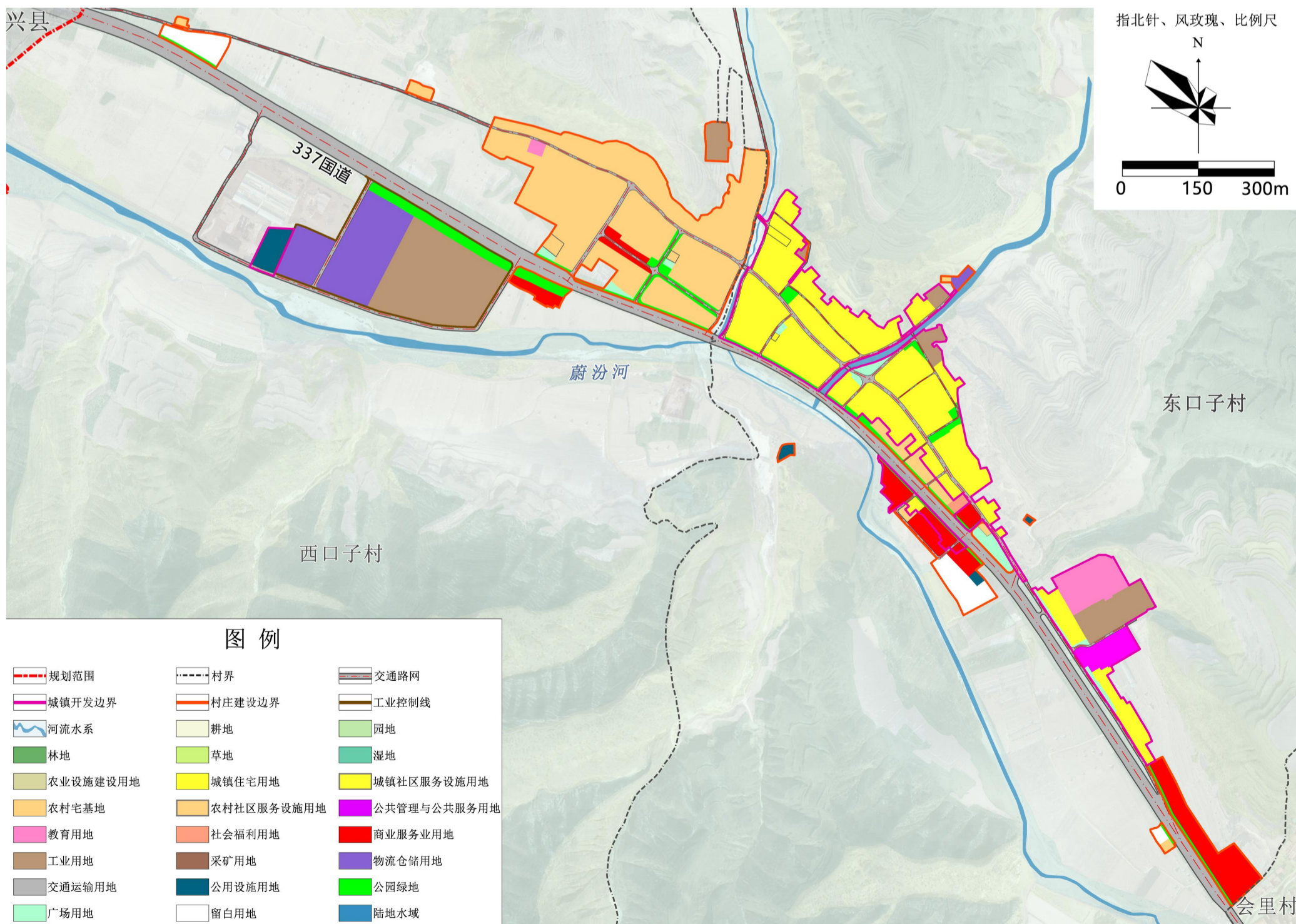
有效利用镇区范围内空闲地，优化用地结构，配置产业用地、增绿留白。

## 基础设施

落实完善基础设施用地，有效解决乡村用水、乡村生活污水治理、乡村生活垃圾治理、乡村供热等短板问题。

## 公共服务设施

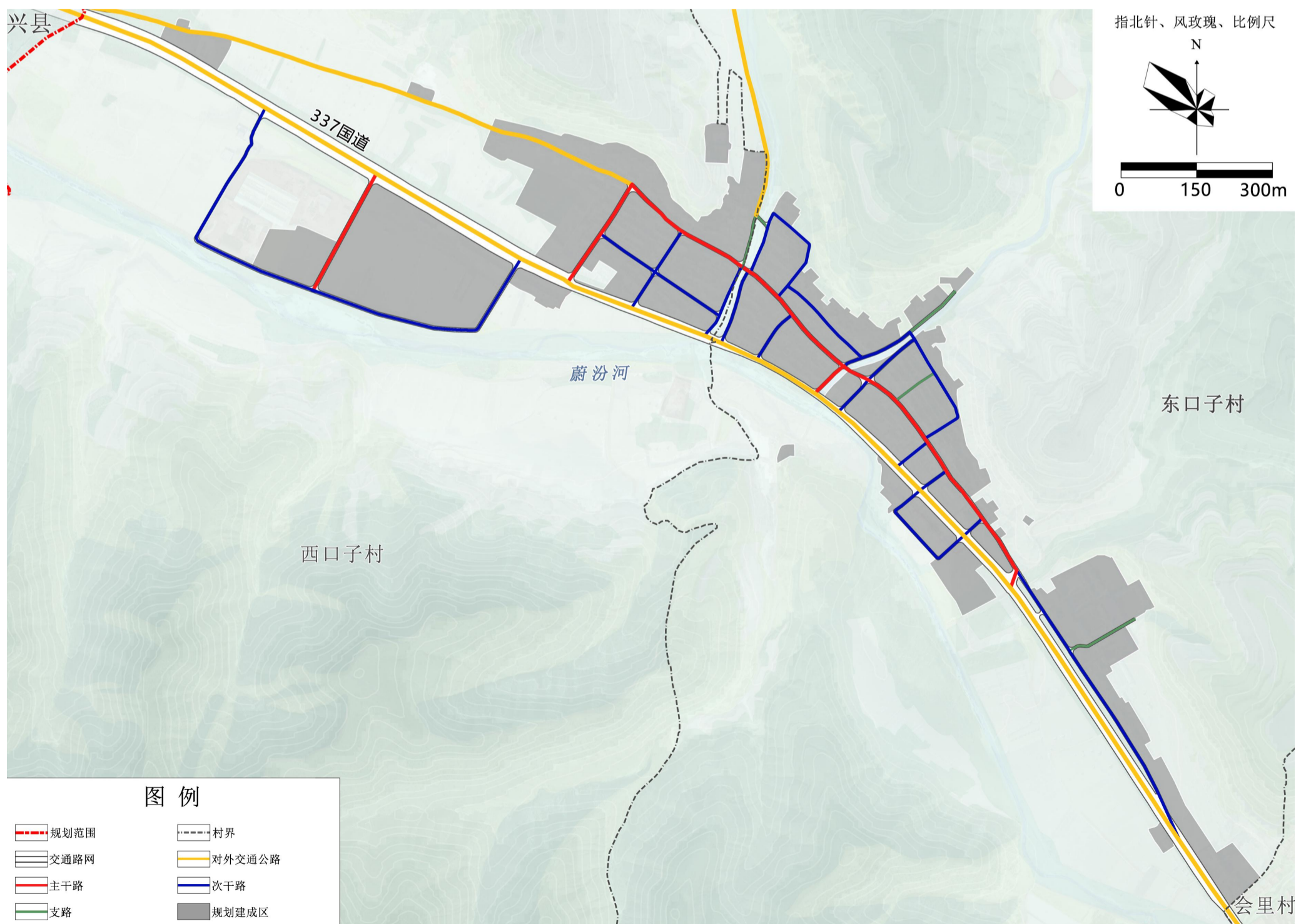
加强乡镇公共服务设施配套，结合实际保留现状公共服务设施的同时补齐缺项设施，推动乡镇公共服务均质化发展。



## 5.3 交通路网

## 构建形成“方格网”式道路交通系统

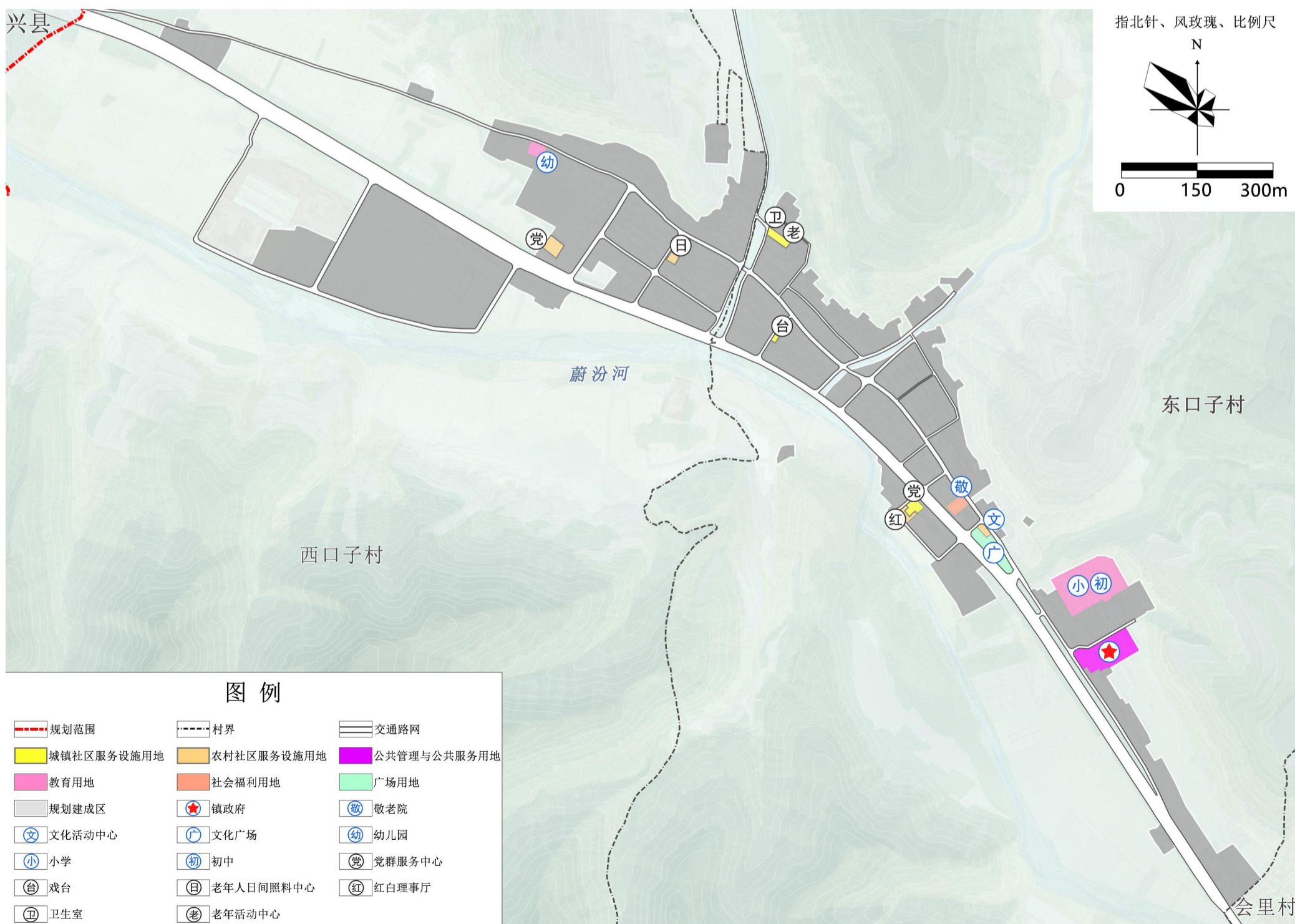
镇政府驻地道路系统以路网层级完善与空间效能提升为导向，将道路等级分为对外交通公路、主干路、次干路与支路。规划依托337国道为主要对外交通公路，统筹推进主次干道结构优化与支路系统加密建设，实施镇区道路更新整治及存量资源挖潜工程，疏通区域交通微循环脉络，系统性增强路网通达性与出行舒适度。



## 5.4 公共服务设施

## 构建“乡镇级”乡村生活圈体系

规划在乡镇级乡村生活圈方面以完善乡镇服务功能为核心，围绕公共文化体育设施、教育设施、卫生医疗设施和社会福利设施统筹布局满足乡村居民日常生活、生产需求的各类服务要素。采用“统筹保障，分类供给”的规划思路对制定公共服务用地指标配置标准，保障各类公共服务设施的用地指标需求并在空间上给予落实。



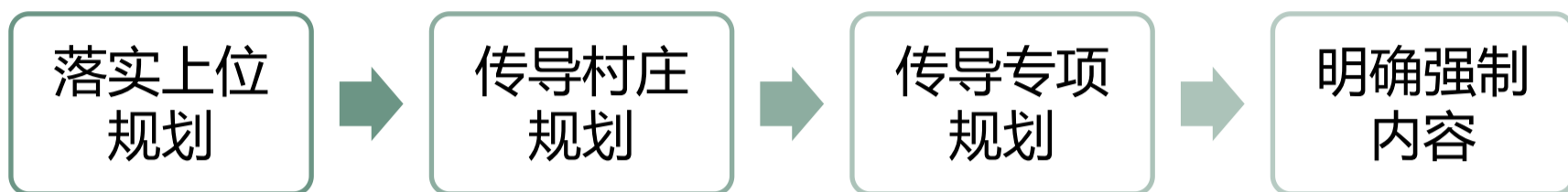
# 06

## 实施保障

- 6.1 强化规划传导落实
- 6.2 保障近期项目实施
- 6.3 完善实施保障机制

## 6.1 强化规划传导落实

构建贯穿规划编制—实施—监管全过程的纵向和横向传导实施机制。



## 6.2 保障近期项目实施

重大项目引领

交通便捷畅达

居住品质提升

补短强弱行动

市政设施加强

乡村振兴发展

## 6.3 完善实施保障机制



建立信息平台



实施监督机制



建立信息平台



对公示内容有异议者，请在公示期满前向岚县自然资源局、界河口镇人民政府提出书面意见或将意见发送至邮箱。

(邮件标题或信封封面请注明“岚县界河口镇国土空间总体规划公众意见”字样)

公示渠道：岚县人民政府门户网站 (<http://www.lanxian.gov.cn>)

地址：岚县界河口镇人民政府 岚县自然资源局

邮编：033500

邮箱：[lxgtzyj6722230@163.com](mailto:lxgtzyj6722230@163.com)

本次公示的规划成果为规划草案，最终以经依法批准的规划方案为准

部分图片来源于网络，如涉及版权问题，请与我们联系