

# 什么是政府预算（一）

## ★ 政府预算的内涵

内涵

政府预算是指经法定程序由国家权力机关批准的政府年度财政收支计划。

要求

按照现代财政管理的基本要求，以政府权力、政府信誉、国有资源、国有资产或者提供特定公共服务取得的政府性收入都应纳入政府预算体系进行管理，并按照各自功能和定位，科学设置政府预算的组成内容。

## ★ 政府预算的特征

预测性

“预算”就是预先的计划，是事先对活动进程所安排的计划。政府通过编制预算可以对预算收支规模、收入来源和支出用途做出事先的设想和预计。预测与实际是否相符并能否实现，取决于预测的科学性，也受预算执行中客观条件变化以及预算管理手段的影响。

法宝性

政府预算由政府编制，由国家权力机关审查批准。政府编制的预算在未经国家权力机关批准前称为预算草案。执行机关应当严格执行，非经法定程序，不得改变。

完整性

政府所有的收入和支出，都应当纳入政府预算，都应当处于政府预算的约束和规范之下，不允许在政府预算之外还存有政府性质的收入和支出。政府通过完整性的预算进行集中性分配，反映国家方针政策，全面体现政府年度工作安排和计划，使预算成为政府各项收支的汇集点。

年度性

政府预算是对未来一段时间内收支计划的安排，起迄时间通常为一年，简称预算年度。预算年度有日历年制和跨日历年制两种形式。中、英等实行日历年制，美、澳等实行跨日历年制。

公开性

政府预算的收入和支出安排，与人民群众的生产生活密切相关，因此，政府预算的收支安排内容、国家权力机关的审查批准过程、预算收支的执行过程及其结果，都应当向社会公开并接受人民群众的监督。

责任性

政府对预算的执行负责，预算的执行结果必须向国家权力机关报告并得到权力机关的认可。

## 什么是政府预算（二）

政府工作  
政府活动

★ 政府预算的作用

确定政府可获得  
的资源全面安排好支出

通过预算的编制，事先进行预测，使我们可以掌握一年内能够筹集到多少收入，并根据财力多少和支出需要确定支出，也就是通常所说的做到量入为出。

反映政府活动的范围  
和方向

预算上的各项收入和支出，都反映着政府的每一项活动。从收入预算看，每一笔收入都要落实到具体的税种或征收项目上。

有利于人民群众参与  
对国家事务的管理

对政府预算的讨论决定和对预算执行情况的监督，是人民群众参与国家事务管理的重要体现。国家权力机关对政府预算的审查批准的过程，就是一个听取民意、汇聚民智的过程；由国家权力机关审查批准的政府预算，实质是对政府支出规模的一种法定授权。只有在授权范围内的支出，才合法有效。超出授权范围的支出，即便是必需的，也要以预算调整方案的形式提交本级人大常委会审查批准。年度终了后，国家权力机关要对政府编报的预算执行结果即决算进行审查批准。

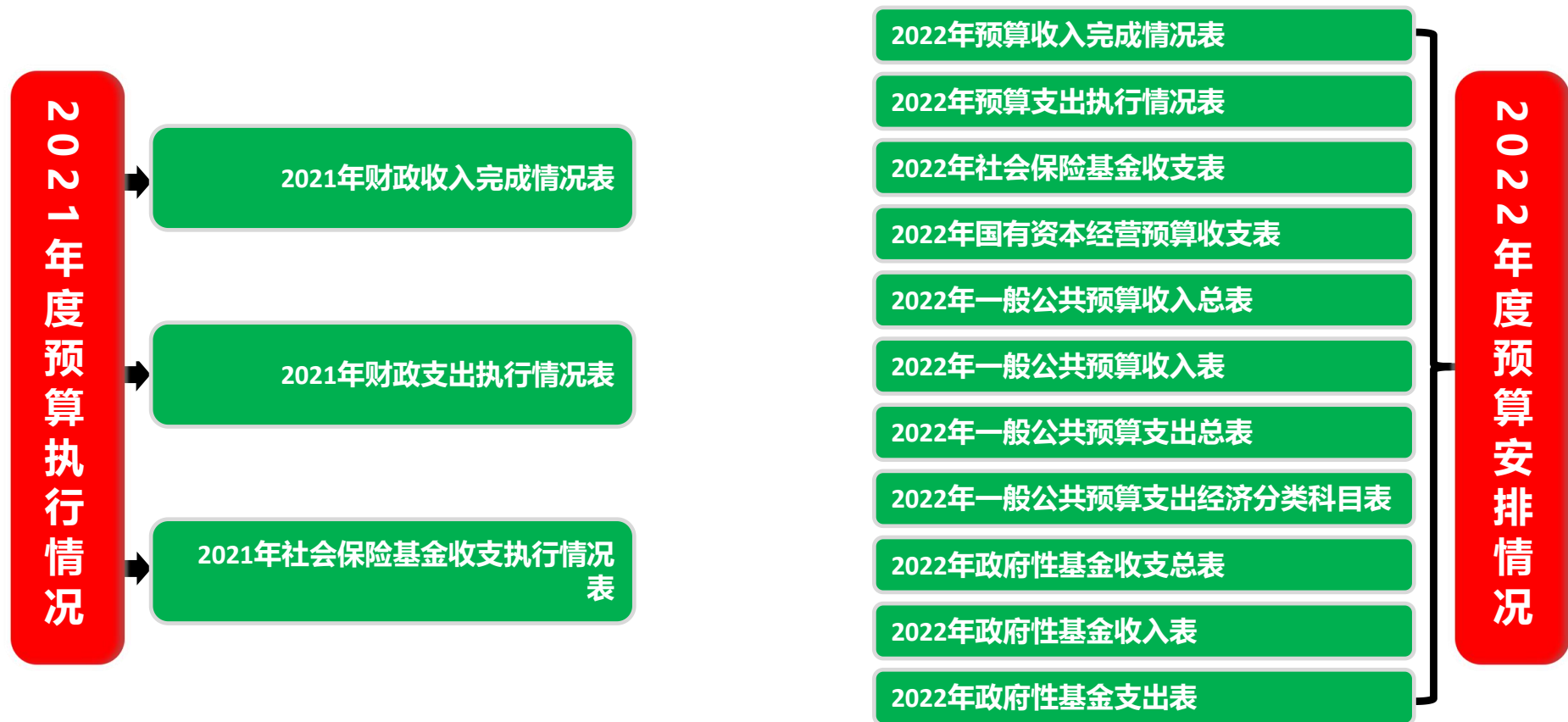
有利于政府活动的  
有序进行

由于在政府预算中对收入和支出都做出了详细安排，新的预算年度开始后，收入征收部门依法组织收入，财政部门按照预算拨付资金，各部门按照预算有序开展工作。这样就能有利于政府及其部门对所要干的工作早做准备，按计划开展，避免工作的盲目性。

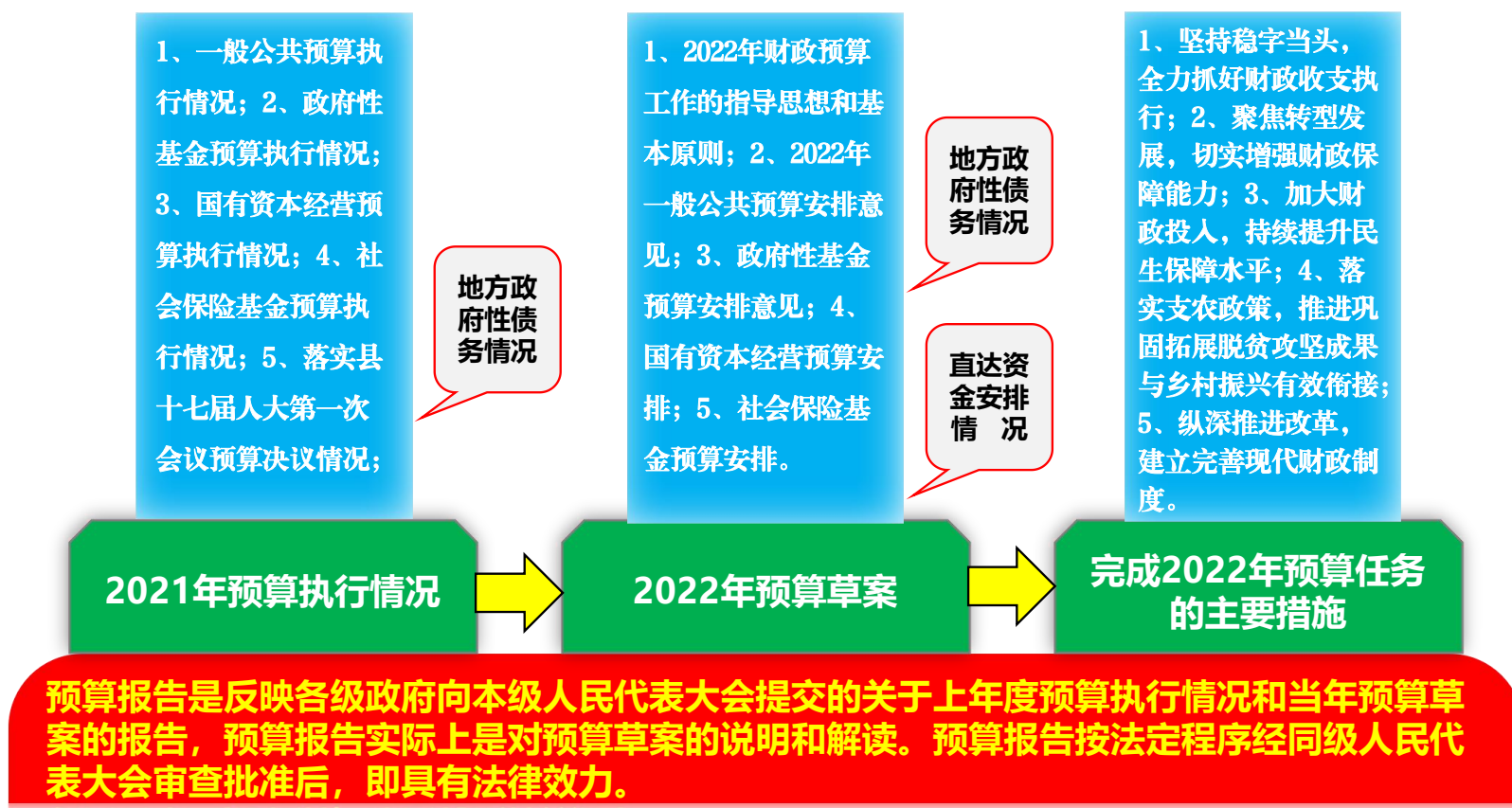
## 政府预算体系构成



## 政府预算草案主要内容



## 预算报告解读（一）



## 部门预算解读（一）



部门预算是指与财政部门直接发生预算缴款、拨款关系的国家机关、社会团体和其他单位，依据国家有关法律、法规规定及其履行职能的需要编制本部门年度收支计划。通俗地讲就是“一个部门一本账”

### 如何 编制 部门 预算

部门预算改革通过规范预算的编制和上报程序，使预算分配过程不断走向透明公开。一个部门一本预账。部门所有的收入和支出，汇总在一本账中，统一向财政部门申报。财政部门批复预算时，也将部门所有的收支批复在一本账中，使上下各个方面对部门的收支一清二楚。这样既有利于部门统筹使用资金，也便于对预算的监督。

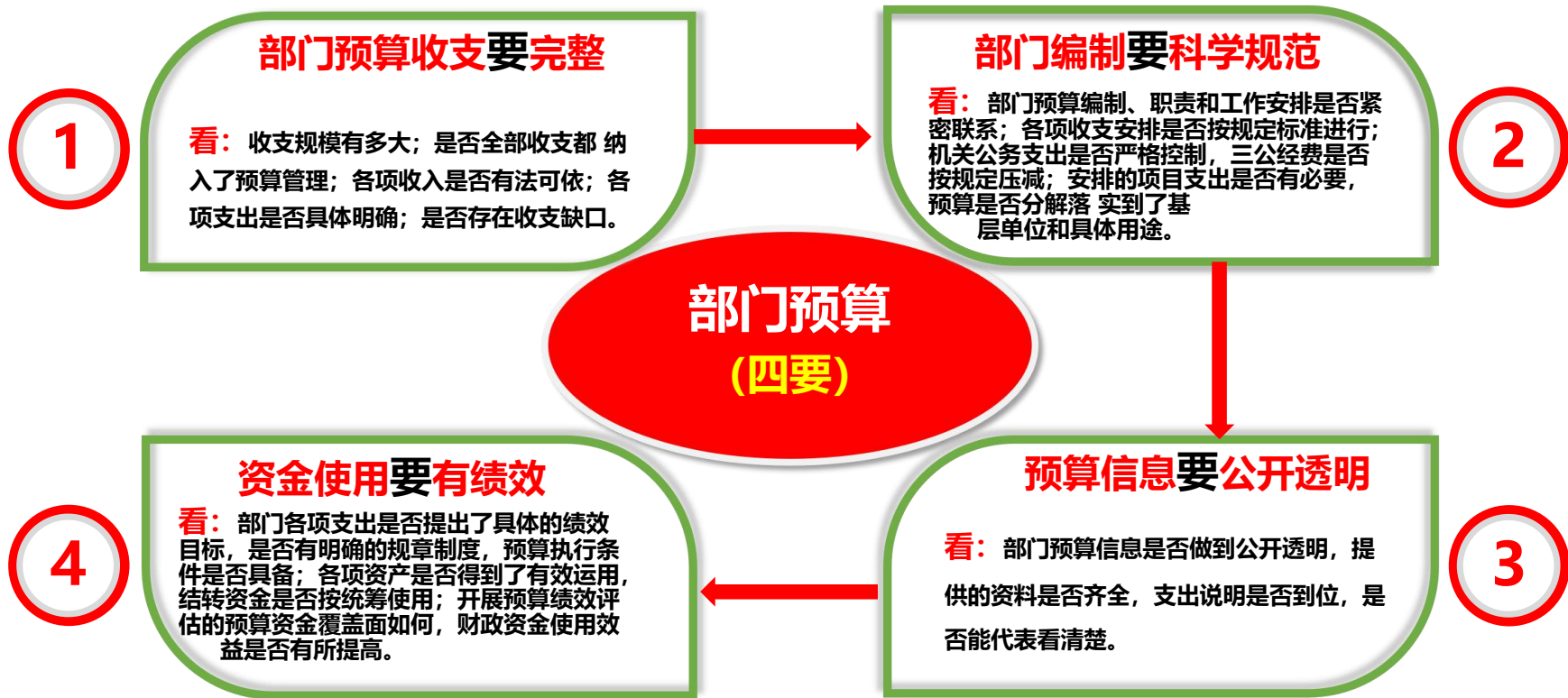


部门预算收入来源包括一般公共预算收入、政府性基金收入及其他收入。部门预算支出划分为基本支出和项目支出。其中：基本支出主要用于保障部门机构的正常运转，完成日常工作所需要的人员经费和公用经费支出；项目支出主要用于部门完成其特定的行政工作任务或事业发展目标而安排的支出。



部门预算是汇总预算，它由基层预算单位编制，并逐级审核汇总形成。部门预算将所有部门收入和支出都按统一编报程序、编报格式、编报时间要求编制成一本预算，全面反映部门收支情况，增或了预算的完整性和统一性。

## 部门预算解读 (二)



## 2022年财政收支计划安排原则

1

坚持稳中求进，做大财政蛋糕

落实好减税降费政策，按照财政收入高质量发展要求，科学合理制定收入计划，强化监管，依法征收、应收尽收。同时，统筹跟进中央、省、市政策资金支持的重点方向，最大限度争取上级政策、转移支付和债券资金，为县委重大决策提供坚强财力保障。

2

坚持过紧日子，优化支出结构

继续落实过“紧日子”要求，继续压减非刚性运转类支出，严控“三公”经费预算；统筹一切可以统筹的资金，突出保民生、保重点，按照优先保障“三保”支出、债务风险化解和县委重大决策部署，精准预算安排，集中财力办大事。

3

坚持综合预算，统筹财政资源

统筹一般公共预算、政府性基金预算，盘活存量，用好增量，保证财政支出强度，加快财政支出进度，着力稳定宏观经济大盘，增强重大战略任务财力保障。

4

坚持防范风险，增强财政可持续性

积极筹集资金，足额落实到期政府债务还本付息；健全政府依法适度举债机制，防范化解债务风险，大力化解隐性债务存量，坚决遏制隐性债务增量，增强财政可持续性。



# 税收收入

在市场经济条件下，除了组织财政收入，税收还是政府调控经济运行、分配、监督经济活动的重要手段。税收作为经济杠杆通过增税与减免税等手段来影响社会成员的经济利益，引导企业、个人的经济行为，对资源配会经济发展产生重要影响，从而达到调控经济运行的目的。同时，税收作为国家参与国民收入分配最主要的形式，能够规范政府、企业、个人之间的分配关系，调节收入分配。此外，通过税收收入的增减及税源的变化，政府还可以了解微观经济状况，掌握宏观经济的发展变化趋势，为及时采取宏观财政政策措施提供重要参考。

我国现行税制形成于1994年的分税制改革，目前共有18项税种。我省一般公共预算收入中涉及14项，分别是：增值税、企业所得税、个人所得税、资源税、城市维护建设税、房产税、印花税、城镇土地使用税、土地增值税、车船税、耕地占用税、契税、烟叶税、环境保护税。营业税从2016年5月1日已全部改为增值税。除此之外的4项税收，消费税、船舶吨税、车辆购置税、关税均为中央级收入。

近年来，我国税制改革步伐加快。2016年5月1日，营业税改增值税试点全面推开，2017年12月1日，国务院公布了《国务院关于废止<中华人民共和国营业税暂行条例>和修改<中华人民共和国增值税暂行条例>的决定》，全面取消了征收60年的营业税。2017年12月1日起，在山西等9个省（自治区、直辖市）启动第二批水资源税改革试点。2016年12月25日第十二届全国人大常委会第二十五次会议审议通过了《中华人民共和国环境保护税法》，自2018年1月1日起执行，对在我国境内直接向环境排放应税污染物的单位和个人，由征收排污税改为征收环境保护税。



# 非 税 收 入

非税收入是由各级政府及其所属部门和单位依法利用行政权力、政府信誉、国家资源、国有资产或提供特定公共服务征收的税收之外的财政收入。包括专项收入、行政事业性收费、罚没收入、国有资本经营收入、国有资产（资产有偿使用收入和其他收入）。

在税收之外，政府之所以要征收或取得非税收入，是由于非税收入在弥补市场缺陷、提供准公共产品、调节经济运行等方面具有税收所不能代替的作用。如行政事业性收费，是政府部门和单位在向公民、法人提供特定服务的过程中，按照受益者负担、成本补偿和非盈利原则，向特定服务对象收取的费用，是对政府提供特定公共产品或准公共产品的合理补偿。受益对象和受益范围比较明确，具有较强的排他性特征。因此，收取这种费用不宜由全体纳税人承担，而应当由受益对象采取适当付费的方式承担，这种收费在一定程度上体现着公平和效率的统一。

各项非税收入根据其性质和管理需要，分别纳入相应预算进行管理。其中，行政事业性收费、国有资产（资产）有偿使用收入、罚没收入、以政府名义接受的捐赠收入、主管部门集中收入、政府财政资金产生的利息收入等非税收入纳入一般公共预算管理。



# 政府性基金预算

政府性基金是指各级政府及其所属部门根据法律、行政法规和中共中央、国务院文件规定，为支持特定公共基础设施和公共事业发展，向公民、法人和其他组织无偿征收的具有专项用途的财政资金。

当前我国征收的政府性基金一共有27项，涉及我省的有15项，包括：铁路建设基金、民航发展基金、国家重大水利工程建设基金、水利建设基金、城市基础设施配套费、农网还贷资金收入、文化事业建设费、国家电影事业发展专项资金收入、旅游发展基金、中央水库移民扶持基金、地方水库移民扶持基金、残疾人就业保障金、森林植被恢复费、可再生能源发展基金、废弃电器电子产品处理基金。

政府性基金是指各级政府及其所属部门根据法律、行政法规和中共中央、国务院文件规定，为支持特定公共基础设施和公共事业发展，向公民、法人和其他组织无偿征收的具有专项用途的财政资金。

当前我国征收的政府性基金一共有27项，涉及我省的有15项，包括：铁路建设基金、民航发展基金、国家重大水利工程建设基金、水利建设基金、城市基础设施配套费、农网还贷资金收入、文化事业建设费、国家电影事业发展专项资金收入、旅游发展基金、中央水库移民扶持基金、地方水库移民扶持基金、残疾人就业保障金、森林植被恢复费、可再生能源发展基金、废弃电器电子产品处理基金。

政府性基金预算是对依照法律、行政法规的规定在一定期限内向特定对象征收、收取或者以其它方式筹集的资金，专项用于特定公共事业发展的收支预算。政府性基金预算应当根据基金项目收入情况和实际支出需要，按基金项目编制，做到以收定支。

纳入政府性基金预算管理的政府非税收入包括部分政府性基金，以及国有收益基金收入、农业土地开发资金收入，国有土地使用权出让收入、彩票三金收入、车辆通行费、污水处理费收入等。

政府性基金预算编制遵循的基本原则：以收定支、专款专用、收支平衡、结转下年安排使用。近年来，根据《预算稳定调节基金管理暂行办法》（财〔2018〕35号）《山西省人民政府关于进一步深化预算管理制度改革的实施意见》（晋政发〔2021〕42号），将政府性基金预算结转规模超过该项基金当年收30%的部分，按规定补充预算稳定调节基金。



# 国有资本经营预算

国有资本经营预算收入是指国家以所有者身份从国家出资企业按照一定比例依法取得的国有资本收益。

国有资本经营预算收入主要包括：国有独资企业按规定上缴国家的利润；国有控股、参股企业国有股权（股份）获得的股利、股息；企业国有产权（含国有股份）转让收入；国有独资企业清算收入，以及国有控股、参股企业国有股权（股份）分享的公司清算收入和其他收入。

国有资本经营预算支出，主要包括：（一）调入一般公共预算，用于民生保障和改善，体现国有资本收益的全民共享；（二）用于解决国有企业历史遗留问题及支付相关改革成本等；（三）用于对国有企业资本金注入，支持国有企业做强做优做大。具体的支出项目，依据国家宏观经济政策以及国有企业改革和发展任务，统筹安排确定。





## 社会保险基金预算

社会保险基金预算收入按险种划分为四类八种，其中，养老保险类收入包括：企业职工基本养老保险基金、机关事业单位基本养老保险基金、城乡居民基本养老保险基金、城乡居民补充养老保险基金四个险种的收入；医疗保险类收入包括：城镇职工基本医疗保险基金、城乡居民基本医疗保险基金两个险种的收入；失业保险基金收入和工伤保险基金收入。按照收入项目划分为七种，包括：保险费收入、利息收入、财政补贴收入、转移收入、上级补助收入、下级上解收入、其他收入等。



社会保险基金支出预算按险种划分为四类八种，其中，养老保险类支出包括：企业职工基本养老保险基金、机关事业单位基本养老保险基金、城乡居民基本养老保险基金、城乡居民补充养老保险基金四个险种的支出；医疗保险类支出包括城镇职工基本医疗保险基金、城乡居民基本医疗保险基金两个险种的支出；失业保险基金支出和工伤保险基金支出。社会保险基金预算支出是在分析近年社会保险基金支出变化趋势以及参保人员人数、待遇标准、社会保险政策调整等对基金支出影响的基础上，按照规定的支出范围、项目和标准编制的。

社会保险基金预算支出是在分析近年社会保险基金支出变化趋势以及参保人员人数、待遇标准、社会保险政策调整等对基金支出影响的基础上，按照规定的支出范围、项目和标准编制的。